

# エジプト学研究第 24 号 2018 年

The Journal of Egyptian Studies Vol.24, 2018

## 目次

### 〈調査報告〉

- 2017 年 太陽の船プロジェクト 活動報告 …………… 黒河内宏昌・吉村作治 …… 3
- 第 10 次ルクソール西岸アル＝コーカ地区調査概報  
…………… 近藤二郎・吉村作治・菊地敬夫・柏木裕之・河合 望・高橋寿光・福田莉紗・米山由夏 …… 11
- 第 26 次アブ・シール南丘陵遺跡調査概報  
…………… 吉村作治・河合 望・近藤二郎・苅谷浩子・高橋寿光・米山由夏・石崎野々花・菅沼奏美 …… 36
- 第 3 次北サッカー遺跡調査概報：踏査・測量・探査報告  
…………… 河合 望・三井 猛・吉村作治・近藤二郎・柏木裕之・高橋寿光  
…………… 梅田由子・米山由夏・石崎野々花・菅沼奏美 …… 48
- 第 3 次北サッカー遺跡調査概報：試掘調査  
…………… 河合 望・吉村作治・近藤二郎・柏木裕之・高橋寿光・米山由夏・石崎野々花・菅沼奏美 …… 82
- エジプト ダハシュール北遺跡調査報告—第 24 次調査—  
…………… 吉村作治・矢澤 健・近藤二郎・柏木裕之・山崎世理愛・石崎野々花・有村元春 …… 113
- Intact Middle Kingdom Anthropoid Coffin of Sobekhat from Dahshur North:  
Discovery, Conservation and X-Ray Analysis  
…………… Sakuji YOSHIMURA, Masahiro BABA, Ken YAZAWA, Richard JAESCHKE and Masayuki UDA …… 158

### 〈研究ノート〉

- エジプト出土のミケーネ土器再考 …………… 有村元春 …… 178
- エジプト中王国・新王国時代におけるペクトラルの副葬にみられる変化：  
ダハシュール北遺跡出土資料を用いた考察 …………… 山崎世理愛 …… 203

### 〈資料紹介〉

- メロエの衰退をめぐる研究の現状と課題 …………… 坂本 翼 …… 229

### 〈動向〉

- スーダン考古学文献解題—我が国の学問的歩みを理解するために—…………… 坂本 翼 …… 242

# The Journal of Egyptian Studies Vol.24, 2018

## CONTENTS

### Field Reports

- Report of the Activity in 2017, Project of the Solar Boat  
.....Hiromasa KUROKOCHI and Sakuji YOSHIMURA ..... 3
- Preliminary Report on the Tenth Season of the Work at al-Khokha Area  
in the Theban Necropolis by the Waseda University Egyptian Expedition  
.....Jiro KONDO, Sakuji YOSHIMURA, Takao KIKUCHI, Hiroyuki KASHIWAGI,  
Nozomu KAWAI, Kazumitsu TAKAHASHI, Risa FUKUDA and Yuka YONEYAMA ..... 11
- Preliminary Report on the Twenty-Sixth Season of the Work at Northwest Saqqara  
by the Waseda Egyptian Expeditions  
.....Sakuji YOSHIMURA, Nozomu KAWAI, Jiro KONDO, Hiroyuki KASHIWAGI, Hiroko KARIYA,  
Kazumitsu TAKAHASHI, Yuka YONEYAMA, Nonoka ISHIZAKI and Kanami SUGANUMA ..... 36
- Preliminary Report on the Third Season of Archaeological Survey at North Saqqara:  
Archaeological Reconnaissance, Mapping and Geophysical Survey  
.....Nozomu KAWAI, Takeshi MITSUI, Sakuji YOSHIMURA, Jiro KONDO, Hiroyuki KASHIWAGI,  
Kazumitsu TAKAHASHI, Yuko UMEDA, Yuka YONEYAMA,  
Nonoka ISHIZAKI and Kanami SUGANUMA ..... 48
- Preliminary Report on the Third Season of Archaeological Survey at North Saqqara:  
Archaeological Work  
.....Nozomu KAWAI, Sakuji YOSHIMURA, Jiro KONDO, Hiroyuki KASHIWAGI,  
Kazumitsu TAKAHASHI, Yuka YONEYAMA, Nonoka ISHIZAKI and Kanami SUGANUMA ..... 82
- Preliminary Report on the Excavations at Dahshur North: Twenty-Fourth season  
.....Sakuji YOSHIMURA, Ken YAZAWA, Jiro KONDO, Hiroyuki KASHIWAGI,  
Seria YAMAZAKI, Nonoka ISHIZAKI and Motoharu ARIMURA ..... 113
- Intact Middle Kingdom Anthropoid Coffin of Sobekhat from Dahshur North:  
Discovery, Conservation and X-Ray Analysis  
.....Sakuji YOSHIMURA, Masahiro BABA, Ken YAZAWA, Richard JAESCHKE and Masayuki UDA ..... 158
- ### Articles
- Mycenaean pottery found in Egypt: Revisited .....Motoharu ARIMURA ..... 178
- Changes in the Use of Pectorals between the Middle Kingdom and the New Kingdom  
.....Seria YAMAZAKI ..... 203

エジプト中王国・新王国時代における  
ペクトラルの副葬にみられる変化  
ーダハシユール北遺跡出土資料を用いた考察ー

山崎 世理愛\*

Changes in the Use of Pectorals between the Middle Kingdom and  
the New Kingdom

Seria YAMAZAKI\*

Abstract

Various personal adornments were used as grave goods in ancient Egypt. Their designs changed with the period, and certain new types of personal adornments periodically emerge and change over time. For instance, personal adornments made of new materials such as polychrome faience and glass were extensively used from the New Kingdom (c. 1550-1069 BCE). On the other hand, pectorals, which are large pendants for necklaces, were used in both the Middle and New Kingdoms. Other previous studies have already argued that meanings of pectorals were different in the Middle Kingdom (c. 2000-1650 BCE) and the New Kingdom by analyzing the themes of iconography showing on them.

In this paper, archaeological data were considered as a complement to iconography. Specifically, data of tombs in which pectorals were found, the location where they were located in tombs, and relation to other kinds of personal adornments are analyzed. Some pectorals were retrieved from the cemetery of Dahshur North during expeditions directed by Prof. Dr. Sakuji Yoshimura, so they were used in the section of analysis of the New Kingdom pectorals. As a result, it became clear that representations on pectorals from the Dahshur North site, unlike Middle Kingdom pectorals, were deeply related to funeral rites. This finding supports the argument put forward by previous scholars that Middle Kingdom pectorals showed "king's dogma" and New Kingdom pectorals represented funerary aspects. In addition to their iconography, it is clear that pectorals were treated differently in the Middle and New Kingdoms. For example, pectorals were exclusively buried with royalty in the Middle Kingdom, but in the New Kingdom, more people, including non-royalty, could afford them. Moreover, Middle Kingdom pectorals were put outside coffins, but some New Kingdom pectorals were buried with the deceased in coffins.

These changes suggest that the significance and use of pectorals changed over time. Middle Kingdom pectorals were used to show social status and strong connections with kings, while New Kingdom pectorals, by contrast, had the function of completing the funeral rites. This paper provides possible reasons for why such a change occurred. In brief, New Kingdom pectorals did not have to specialize their meaning in showing strong connection with the deceased and kings because other kinds of personal adornments, such as faience finger rings and shebyu collars assumed that function. Rather, New Kingdom pectorals were used as a medium of fixing amulets on the chest for the funeral ritual.

\* 日本学術振興会特別研究員

\* *Research Fellow of the Japan Society for the Promotion of Science*

## 1. はじめに

古代エジプトでは、様々な装身具が副葬され、その種類やデザインは時代とともに変化した。たとえば、新王国時代には、耳飾りが利用されるようになるほか、多彩色ファイアンスやガラスといった新しい素材で作られた装身具が登場する。一方こうした中で、中王国と新王国の両時代で利用された装身具の一つとして、ペクトラルが挙げられる。ペクトラルとは、首にさげて使われた大型のペンダントである。多くが祠堂の形を模した方形を呈する。また、中には翼を広げたスカラベなどの形をペクトラル自体で表現したものもある。考古遺物としては、中王国時代の墓から出土したものが最古である。当該期には、多数の王女の墓からペクトラルが出土している。中王国時代には主に王族墓で利用されたペクトラルであったが、新王国時代になると非王族の人々の間でも広く利用されるようになる。つまり、同じ種類の装身具であっても、時期によってその扱いや認識に変化が生じていたということである。

本稿では、装身具の中でもペクトラルに焦点をあて、中王国と新王国時代におけるペクトラルの副葬行為に見られる違いについて考える。先行研究では、ペクトラルに表現された図像の主題が「王の教理 (king's dogma)」から「葬送に特化した事柄」へと、時代を経て変化することが指摘されている (Feucht 1967)。図像学的なアプローチにより、ペクトラルの持つ意味の変化が素描された段階にあると言えよう。

このような研究状況をふまえ本稿は、副葬されたペクトラルについて、そこに表現された図像だけでなく、その他装身具との関係や考古学的な情報を含めた議論をおこなう。本稿では、はじめにダハシュール北遺跡から出土した新王国時代のペクトラルを報告する。そして、他遺跡出土のペクトラルと比較しながら、新王国時代のペクトラル全体の特徴をまとめる。また、本稿の目的である時期による変化を明らかにするために、中王国時代のペクトラルについても、出土墓や出土位置、ペクトラル自体が表現された図像資料を考察する。最後に、中王国・新王国時代のペクトラルにみられる違いを比較し、その背景まで考えたい。

## 2. ダハシュール北遺跡出土資料の報告

本章では、ダハシュール北遺跡から出土したペクトラルを報告し、他遺跡出土のものと比較をしながら、新王国時代におけるペクトラルの利用について考える。

### (1) 新王国時代におけるペクトラルの種類

ダハシュール北遺跡から出土したペクトラルを報告するにあたって、まず新王国時代のペクトラルについて先行研究をもとに概観したい。

新王国時代のペクトラルは、祠堂形 (shrine-shape) ペクトラルと形象ペクトラルの大きく2タイプに分けられる (Wilkinson 1971: 138)。祠堂形ペクトラルは、全体が枠に囲われた四角形を呈しており、そこに図像が表現されたものを指す。新王国時代以前から利用され続けたペクトラルの形態である。コーニス (cornice) など祠堂を模した装飾が施されているため、祠堂形と呼称される。形象ペクトラルとは、全体が四角形ではなく、ペクトラル自体が祠堂以外の具体的な形を模しているものである。ツタンカーメン王墓からは、26点ものペクトラルが見つかり、その中には、羽を広げたスカラベなど多数の形象ペクトラルが含まれている (Wilkinson 1971: 138)。

これら2つのタイプの中でも、祠堂形ペクトラルには様々な図像が表されたため、研究者の注目を集めてきた。たとえば、王墓など特定の墓から出土した祠堂形ペクトラルについては、そこに表現された図像の意味が個別に解釈されてきた (Aldred 1978: 121-124, 126; Andrews 1990: 131-132; Wilkinson 1971: 138-146)。また、こういった特定の資料を対象とした研究に加え、祠堂形ペクトラルに表された図像を網羅的に扱った

- C Sonnenaufgang mit Skarabäus
- C<sub>2</sub> Skarabäus allein oder Skarabäus schiebt Sonnenscheibe
- C<sub>3</sub> Skarabäus allein oder mit Sonnenscheibe zwischen Isis und Nephthys
- C<sub>3/a</sub> Skarabäus zwischen Isis und Nephthys in der Barke
- C<sub>3/b</sub> Skarabäus über Dw (allein, zwischen Isis und Nephthys ohne oder in der Barke)
- C<sub>3/c</sub> Zwei Skarabäen zwischen Isis und Nephthys
- C<sub>4</sub> Skarabäus zwischen zwei anderen Gottheiten
- C<sub>4/a</sub> Skarabäus zwischen den jmj-w ht
- C<sub>5</sub> Aufgang der Sonne über dem Dd
- D Sonnenaufgang ohne Skarabäus
- D<sub>1</sub> Nefertem zwischen zwei Göttinnen
- D<sub>2</sub> Osiris als Sonne(?) zwischen zwei Maatfiguren
- D<sub>3</sub> Kuhkopf
- E Verehrung des Osiris
- E<sub>1</sub> Skarabäus zwischen Osiris und seinem Verehrer
- F Anubis auf Schrein
- F<sub>1</sub> Anubis auf Schrein zwischen zwei Dd bzw. zwei Tj-t
- F<sub>2</sub> Zwei Schakale des Anubis auf Schreinen antithetisch liegend
- F<sub>3</sub> Verehrung des Anubis
- G Rind
- G<sub>1</sub> Verehrung des Mnevis
- H Verschiedene andere Gottheiten
- H<sub>1</sub> Verehrung verschiedener Gottheiten
- H<sub>2</sub> Skarabäus zwischen zwei hockenden Gottheiten
- I Dd und Tj-t
- I<sub>1</sub> Skarabäus zwischen Dd und Tj-t
- J Totenkult
- K Fragmente, deren Darstellungszusammenhang nicht erkennbar ist  
Fälschungen

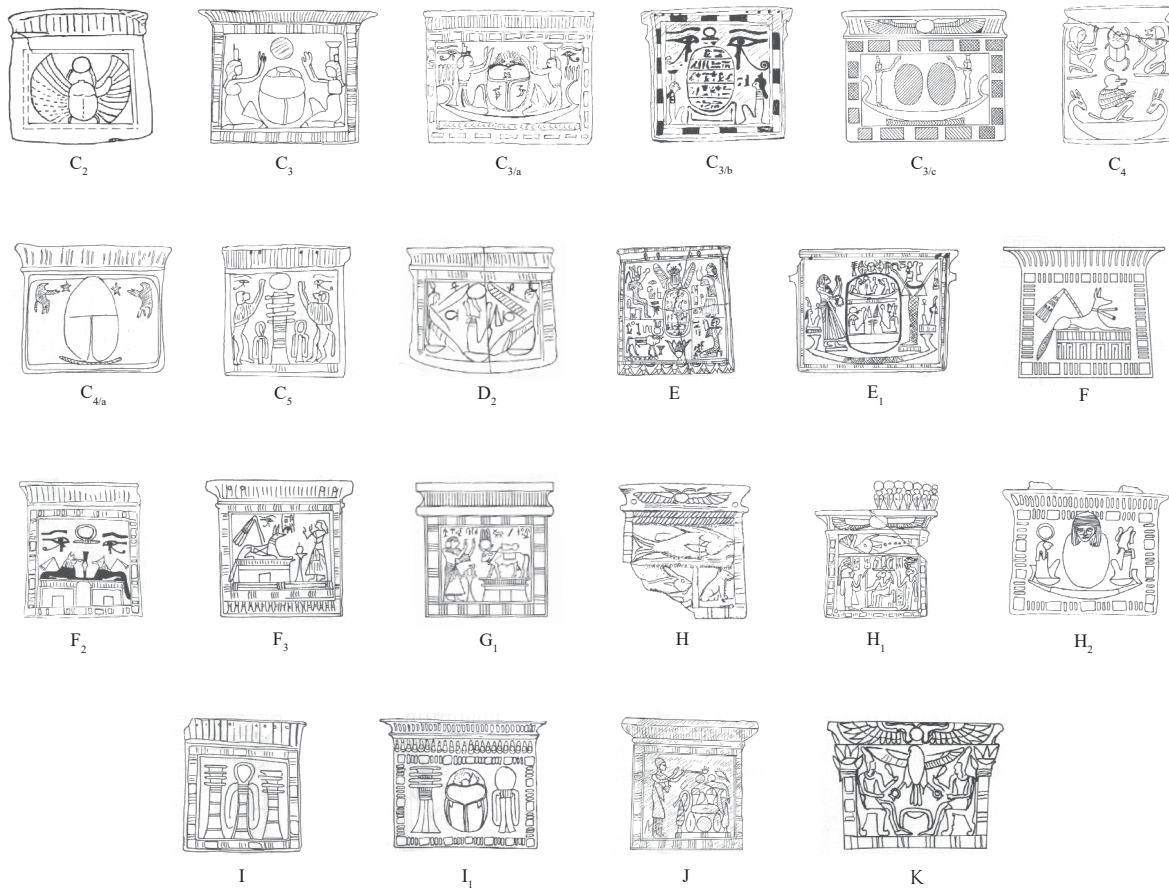


図1 フォイヒトによる新王国時代以降の祠堂形ペクトラルに表された図像の分類 (Feucht 1971, p.61, cats.13, 23, 38, 82A, 89, 97, 98, 99B, 101, 105A, 105B, 120, 157, 162A, 186, 189, 190, 196, 205, 205N, 221, 236 をもとに筆者作成。スケール不同。)

Fig.1 Classification of images on pectorals used from the New Kingdom onward by Feucht 1971

体系的な研究もおこなわれている (Feucht 1967, 1971)。フォイヒト (Feucht, E.) は、王朝時代の祠堂形ペクトラルを対象に、描かれた図像をその主題によって大まかに分類している。新王国時代以降の非王族のペクトラルは、28 種類に分類されており (図 1) <sup>1)</sup>、いずれも主に葬送と密接に関わる図像表現であるという。中でも、スカラベを意匠として取り入れたものが多く、11 種類 (C, C2, C3, C3/a, C3/b, C3/c, C4, C4/a, E1, H2, I1) 挙げられている (Feucht 1971: 61)。このように、新王国時代のペクトラルについては、図像表現を中心に研究がおこなわれてきた。そして、その図像表現には複数の主題があったものの、いずれも葬送や宗教的意味合いが強く反映されているという点では共通していたのである。

## (2) ダハシュール北遺跡から出土したペクトラルの詳細

フォイヒトによる図像分類をふまえ、次にダハシュール北遺跡出土のペクトラルについて詳述する。当該遺跡からは、表 1 に示したペクトラルが見つかった。出土場所は、「イパイ墓 (シャフト A) とその周辺」と「イパイ墓 (シャフト A) と夕墓の間」の大きく 2 カ所である <sup>2)</sup>。

表 1 ダハシュール北遺跡から出土したペクトラルの一覧  
Pl.1 List of Pectorals Retrieved from Dahshur North

遺物番号	出土場所	種類	素材	残存部の大きさ(最大値)
01o-0912	シャフトA, 排土	祠堂形ペクトラル	青色ファイアンス?	L.3.3cm, W.2.7cm, Th.1.4cm
02o-0585	シャフトA, A室	祠堂形ペクトラル	青色施釉石にガラスの象嵌	L.3.5cm, W.3.9cm, Th.1.2cm
04o-0046	シャフトA, H室	祠堂形ペクトラル	閃緑岩	L.3.5cm, W.5.1cm, Th.0.7cm
05o-1506	シャフト23, B室東	祠堂形ペクトラル	青色ファイアンスにガラスの象嵌	L.7.4cm, W.5.2cm, Th.1.3cm
05o-2630	シャフト23, シャフト2	祠堂形ペクトラル	青色施釉石にガラスの象嵌	L.6.7cm, W.5.7cm, Th.1.2cm
05o-1448	シャフト25, A室南	祠堂形ペクトラル	ファイアンス	L.6.9cm, W.7.2cm, Th.0.2cm
22o-0069+0128	シャフト125, A室排土	祠堂形ペクトラル	青色ファイアンス	L.4.3cm, W.5.9cm, Th.1.1cm
01o-0867	シャフトA, シャフト部東入口内部	形象ペクトラル	ファイアンス	L.4.1cm, W.3.4cm, Th.0.9cm
05o-1328+1418+2013	シャフト23, B室東, C室南西	形象ペクトラル	ファイアンスにガラスの象嵌	L.4.3cm, W.5.8cm, Th.0.7cm
01o-0550	シャフトA	サスペンション部ビーズ	ファイアンスに赤・緑・黄色ガラスの象嵌, 金箔	L.2.3cm, W.2.2cm, Th.0.3cm
02o-1843	シャフトA, A室	サスペンション部ビーズ	青色ファイアンスに赤・緑・黄色ガラスの象嵌, 金箔	L.2.3cm, W.2.2cm, Th.0.2cm
02o-2650	シャフトA, A室	サスペンション部ビーズ	青色ファイアンスに赤・緑・黄色ガラスの象嵌, 金箔	L.2.3cm, W.2.2cm, Th.0.2cm
02o-3059	シャフトA, B室	サスペンション部ビーズ	青色ファイアンスに赤・緑・黄色ガラスの象嵌, 金箔	L.2.3cm, W.2.1cm, Th.0.3cm
03o-1471	シャフトA, シャフト2	サスペンション部ビーズ	青色ファイアンスに象嵌 (詳細不明)	L.2.3cm, W.2.2cm, Th.0.3cm
03o-1703	シャフトA, シャフト2	サスペンション部ビーズ	青色ファイアンスにガラスの象嵌, 金箔	L.2.4cm, W.2.1cm, Th.0.3cm

### ①各種類について

表 1 の通り、ダハシュール北遺跡からは、祠堂形ペクトラルと形象ペクトラルの両方が出土している。また、ペクトラルを首にさげる際に必要となるサスペンション部分に使われたと想定される装飾板 (plaque) ビーズも出土している。ここでは、各資料について報告する。

## 1) 祠堂形ペクトラル

当該遺跡からは、これまで以下6点の祠堂形ペクトラルが出土している。

## a) 01o-0912 (表1、図2)

向かって右上角部のみが残存したペクトラル片。上部の形状から祠堂形であったことが分かる。表裏両面に刻線で装飾が施されているが、残存部が少ないため詳細は不明である。裏面から頂部に向かって斜めにサスペンションのための穿孔が一箇所確認できる。

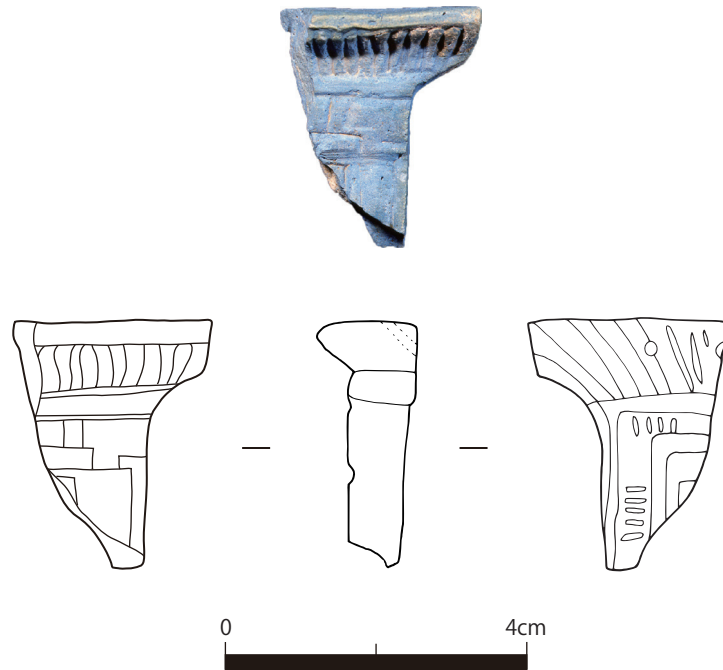


図2 ダハシュール北遺跡出土祠堂形ペクトラル 01o-0912  
Fig.2 Shrine-shaped Pectoral (01o-0912) Retrieved from Dahshur North

## b) 02o-0585 (表1、図3)

中央上部のみが残存した青色施釉石製ペクトラル片。表面には、刻線による装飾とともにガラスで象嵌が施されている。手を掲げ礼拝のポーズをとる人物あるいは神の姿（向かって左はイシス女神？）がわずかながら両端に見られるほか、スカラベが嵌められていたと推測される窪みが確認された（cf. Petrie and Brunton 1924: 26, pls.LXIII, LXVII）。フォイトによる上記の分類に 02o-0585 を照らし合わせると、表面は、「イシス女神とネフティス女神の間にスカラベあるいは日輪の表現」がされたタイプ C3 に該当すると考えられる（Feucht 1971: 61）。ただし、02o-0585 ではさらに、スカラベの上方に横たわったミイラが表現されている。

続いて裏面は、残存部分に象嵌の痕跡は見られない。中心部分には、楕円状の囲みの一部が確認でき、その中には「死者の書」呪文 30B の始めの文言 *ib=(i) mwt* が見える（cf. Feucht 1971: no.205F）。2行目上部まで残っている箇所もあるが、文字の判別は難しい。「死者の書」呪文 30B は、心臓スカラベの腹面に頻繁に書かれ（Andrews 1994: 56）、第18王朝以降の埋葬で見られるようになる（Maravelia 2002: note 26）。この呪文は、オシリス神の前でおこなわれる死者の審判において、死者が否定告白をする際に、心臓が不利な

証言をしないようにするための呪文である (Andrews 1994: 56; Faulkner 2010 : 27-28)。02o-0585 のように、ペクトラル自体に示される場合も多く見られる。

表面がフォイヒトによるタイプ C3 or C3/a (Feucht 1971: 61)、裏面に「死者の書」呪文 30B が示された類例として、Feucht 1971: nos.77, 205F や Martin 1985: pl.33, fig.93 が挙げられる。後者は第 19 王朝に年代付けられている。しかしながら、いずれにも横たわったミイラの表現は見られない。なお、ペクトラルに心臓スカラベを組み込む習慣は、非王族の間ではラメセス 2 世治世頃に取り入れられたと言われている (Andrews 1994: 59)。

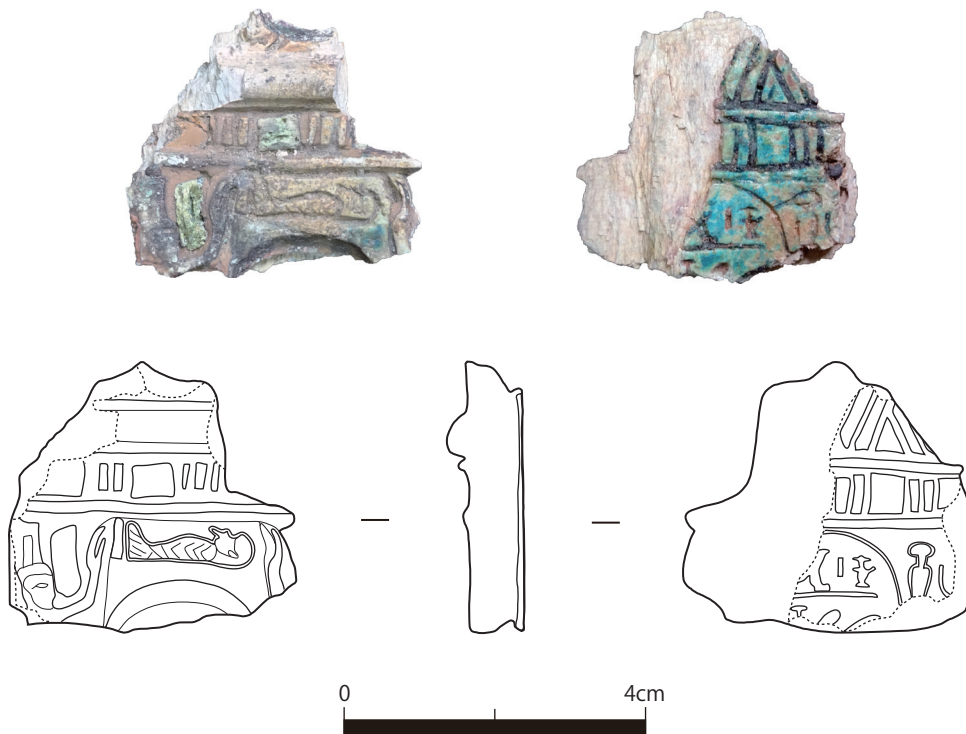


図3 ダハシュール北遺跡出土祠堂形ペクトラル 02o-0585  
Fig.3 Shrine-shaped Pectoral (02o-0585) Retrieved from Dahshur North

c) 04o-0046 (表1、図4)

上部が残存した石製 (おそらく閃緑岩製) ペクトラル片。表裏両面とも図像表現は見られない。釉が施されていた痕跡もない。ただし、中心部には楕円形の空洞があり、本来スカラベが嵌められていたと考えられる。スカラベのみがモチーフであった場合、フォイヒトによるタイプ C2 に該当する (Feucht 1971: no.13)。また、裏面から頂部に向かって斜めに穿孔が 3 箇所確認できる。それらの位置から、本来は両端に 2 箇所ずつ穿孔が施されていたと推測される。



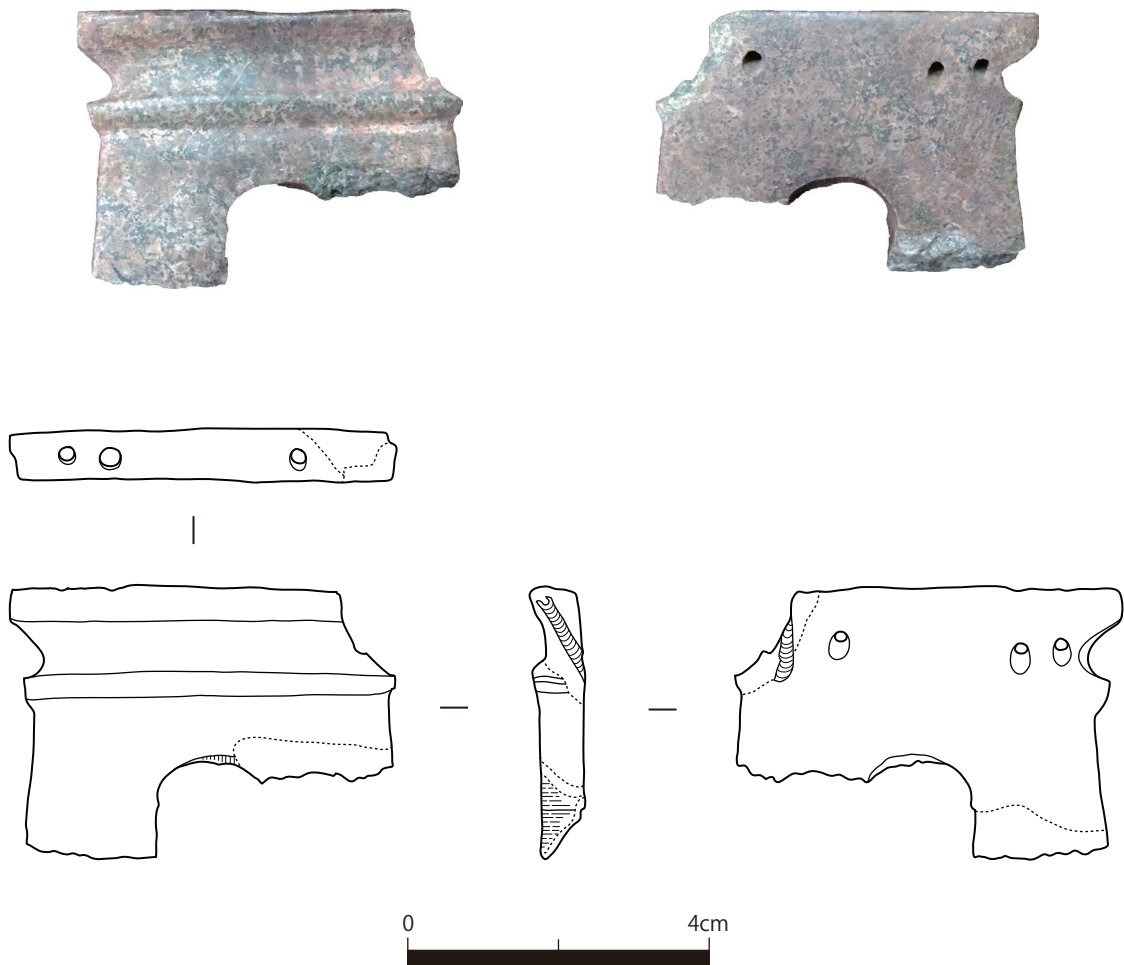


図4 ダハシュール北遺跡出土祠堂形ペクトラル 04o-0046  
 Fig.4 Shrine-shaped Pectoral (04o-0046) Retrieved from Dahshur North

d) 05o-1506 (表1、図5)

向かって左側半分が残存した青色ファイアンス製ペクトラル片。表面には多彩色のガラスで象嵌が施されている。イシス女神が船の左端に座っており、ペクトラルの中心にはスカラベが嵌められていたであろう窪みが見られる。本来は、右端にネフティス女神が腰掛けていたと考えられる。船に乗るイシス女神とネフティス女神の間にスカラベが配置されるという図像表現は、フォイトによるタイプ C3/a に該当する (Feucht 1971: nos.38, 74)。Feucht 1971: no.74 は、ダハシュール北遺跡と同じくメンフィス地域に位置するグラーブ (Gurob) 遺跡から出土しており、第 18～19 王朝に年代付けられている (Feucht 1971: 81)。また、サッカラのメリネイト (メリラー) 墓 (Meryneith/re) の北側からも、同様の図像表現が施された第 18～19 王朝に年代付けられるペクトラル片が出土している (Raven and Walsem 2014: 232, cat.41)。ただし、05o-1506 ではさらに、その上方にヒエログリフの *pt* が大きく表現されている。裏面は平面で、装飾は確認されなかった。

裏面から頂部に向かって斜めに 2 箇所穿孔が確認できる。本来は左右両端に 2 箇所ずつ穿孔が施されていたのであろう。

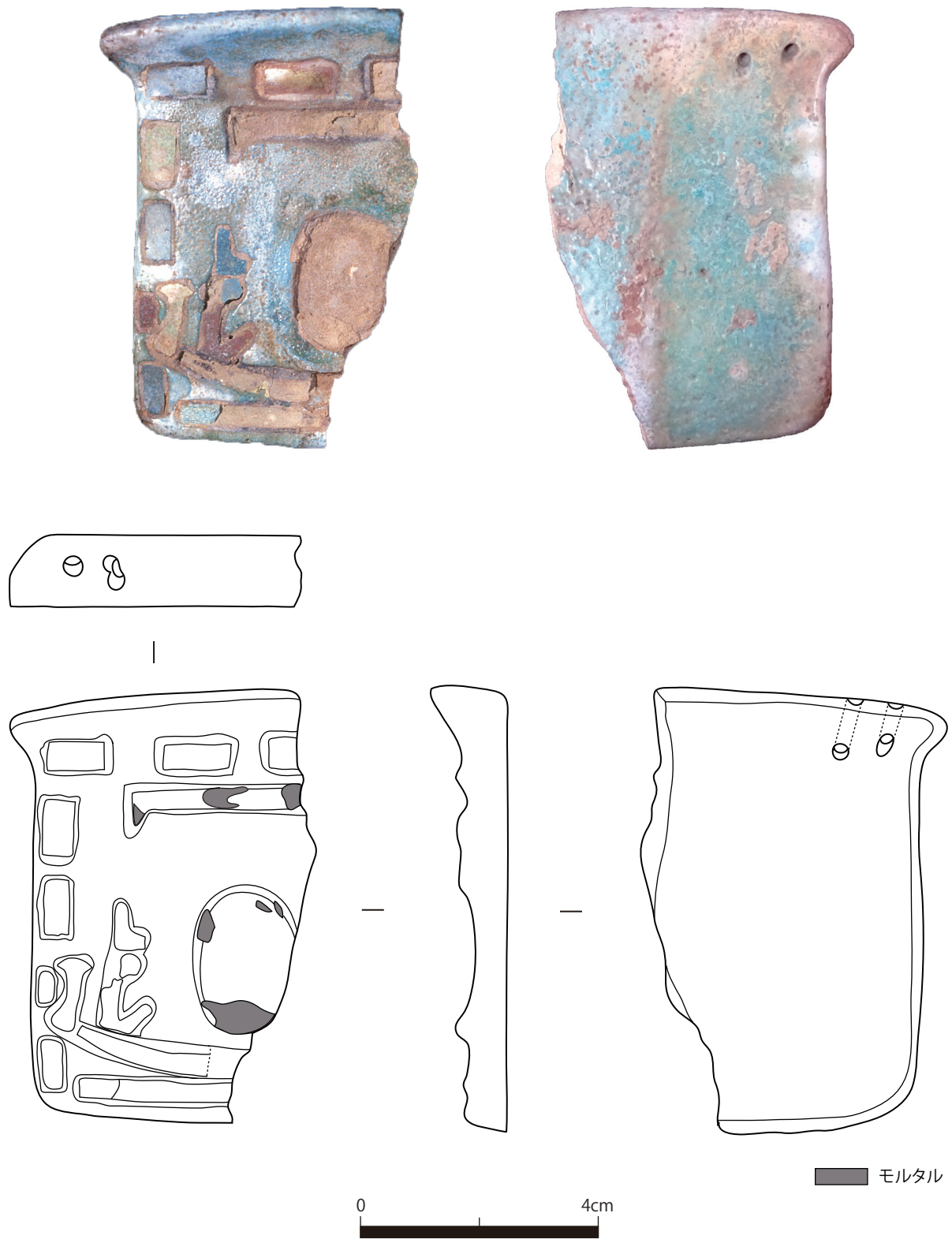


図5 ダハシユール北遺跡出土祠堂形ペクトラル 05o-1506  
Fig.5 Shrine-shaped Pectoral (05o-1506) Retrieved from Dahshur North

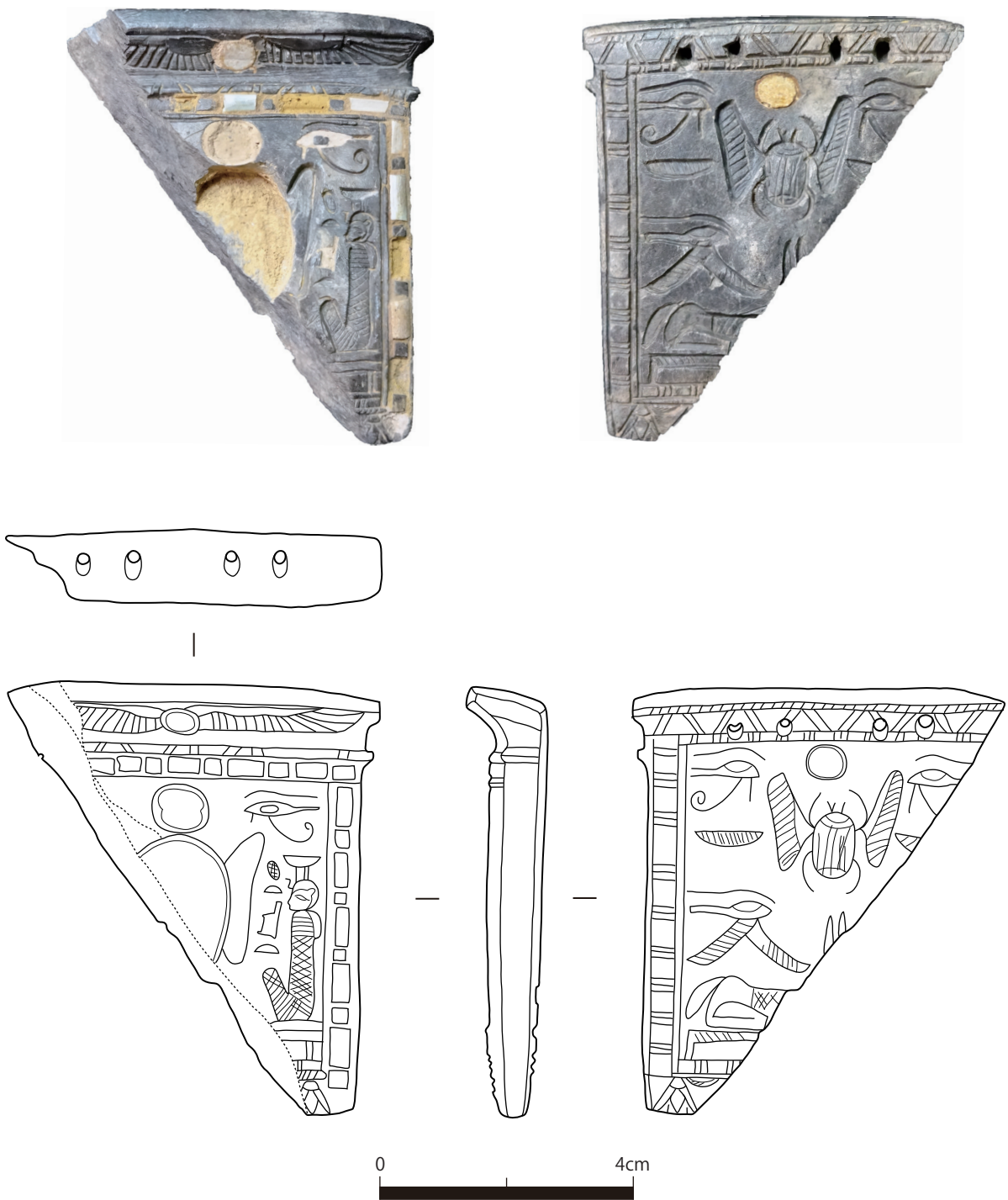


図6 ダハシュール北遺跡出土祠堂形ペクトラル 05o-2630  
Fig.6 Shrine-shaped Pectoral (05o-2630) Retrieved from Dahshur North

## e) 05o-2630 (表1、図6)

半分が残存した青色施釉石製ペクトラル片。表面は、刻線による装飾とともにガラスで象嵌が施されている。コーニス部分には、有翼日輪が表現されている。コーニス以下は四角形に区画され、その中に図像が表されている。まず、中心には日輪を戴いた有翼スカラベが配されており（象嵌は欠損）、その右側には女神が腰かけている。この女神はネフティス女神の姿をしているが、顔の前に示されたヒエログリフは *s3t ist* と読むことができる。フォイヒトのタイプ分類においては C3 に該当するが (Feucht 1971: no.23)、05o-2630 ではさらに女神の頭上にウジャトの眼が刻まれている (cf. Andrews 1994: fig.47; Feucht 1971: no.76)。

裏面も刻線によって装飾が施され、上部の日輪のみ象嵌されていた。裏面の図像は、大きく上下で分けられる。まず上半分には、日輪を戴いた有翼スカラベとその両端にウジャトの眼が刻まれている。ウジャトの眼の下にはさらにヒエログリフの *nb* が見える。一方、下半分の主なモチーフは、ジャッカルで表されたアヌビス神である。アヌビス神は、台座の上で右向きに伏せた姿で表現され、背中の上方には有翼ウジャトの眼が刻まれている。上半分はフォイヒトによるタイプ C2 (Feucht 1971: nos.13, 15)、下半分はタイプ F (Andrews 1998: fig.42; Feucht 1971: no.144) に当てはまる。

05o-2630 は、刻線によって細部まで装飾が施されている点が特徴として挙げられる。たとえば、女神の着衣やスカラベの翼などは、輪郭だけでなく内部まで細かく表現されている。また、表裏面とも、下部にはロータスの花が帯状に刻まれていた。コーニス部の有翼日輪と下部のロータス帯はセットで表される場合が多い (Feucht 1971: nos.50-51; Maravelia 2002: 84-87, figs.1a-d)。ダハシュール北遺跡と同じくメンフィス地域に位置する他遺跡からも、下部がロータス帯で飾られたペクトラル片が出土している (Martin et al. 2001: 46, cat.99)。

穿孔箇所については、裏面から頂部に向かって斜めに左右2箇所ずつ確認された。

## f) 05o-1448 (表1、図7)

完形のファイアンス製ペクトラル。全面が変色しており、装飾の有無等は不明である。片面には布片が付着していた。他のペクトラルと比べ非常に薄く、穿孔箇所を見ると、斜めではなく表面から裏面に水平方向に施されている。両端に2箇所ずつ、計4箇所穿孔されていた。

非常に薄い形状である点やファイアンスという材質から、脆弱であるため、生前実際に装着していたとは考えにくい。日用品ではなく、初めから副葬品として製作されたと推測される。また、穿孔方向や片面に布片が付着していた点から、直接ミイラ包みの胸部に縫い付けられていた可能性も考えられる。サッカラのラモーゼ (Ramose) 墓から出土した第18王朝後半～第19王朝に年代付けられるペクトラル片にも水平方向に穿孔が確認され、ミイラ包みに取り付けられていた可能性が指摘されている (Martin et al. 2001: 46, cat.99)。

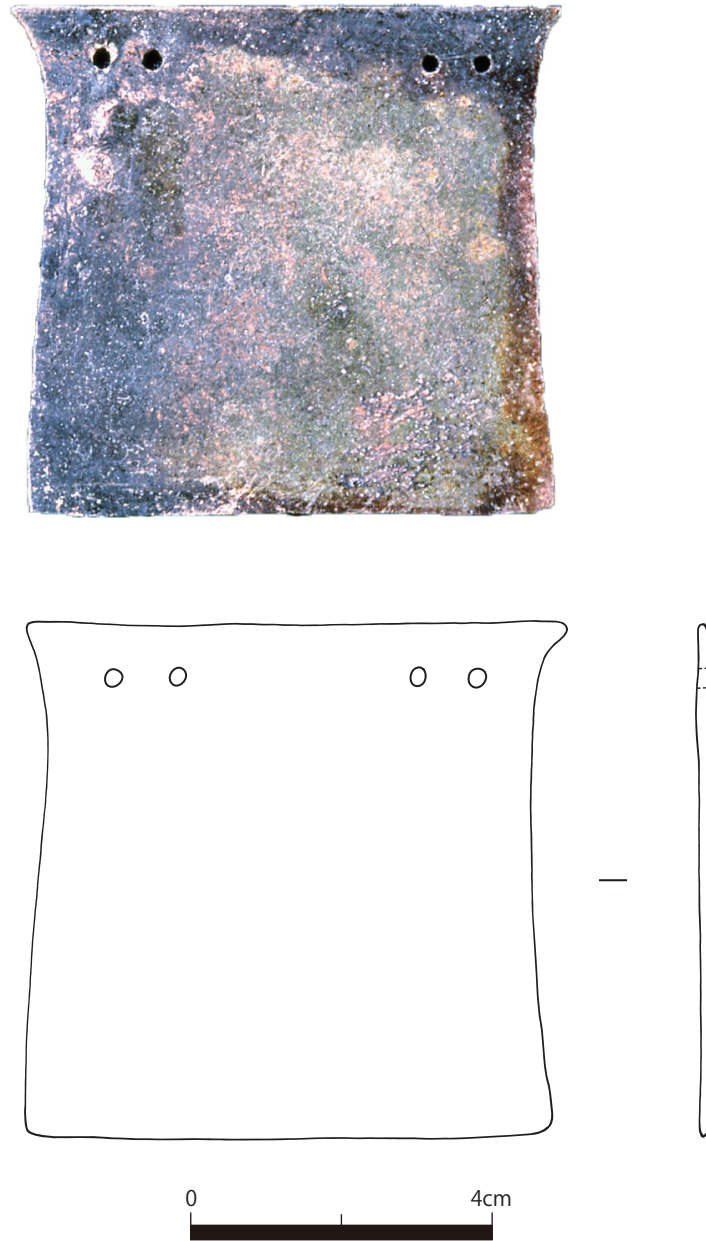


図7 ダハシュール北遺跡出土祠堂ペクトラル 05o-1448  
Fig.7 Shrine-shaped Pectoral (05o-1448) Retrieved from Dahshur North

## g) 22o-0069 + 0128 (表1、図8)

向かって右上角部が残存した青色ファイアンス製ペクトラル片 (吉村他 2016: 108)。表裏面とも象嵌の痕跡は見られず、青色ファイアンスに黒色のインクで図像が表現されている。

表面には、ジャッカルの姿で表されたアヌビス神が右向きで伏せている。フォイヒトによるタイプFに該当する (Petrie and Brunton 1924: 26, pls.LIV, LXVII)。裏面には、ネフティス女神の頭部分が残存しており、中心方向を向いていることが分かる。本来は反対側にイシス女神、中心にはスカラベが配されたタイプC3であったと考えられる。

裏面から頂部に向かって斜めに4箇所穿孔が認められた。本来は左端にも4箇所、計8箇所穿孔されていたと推測される。

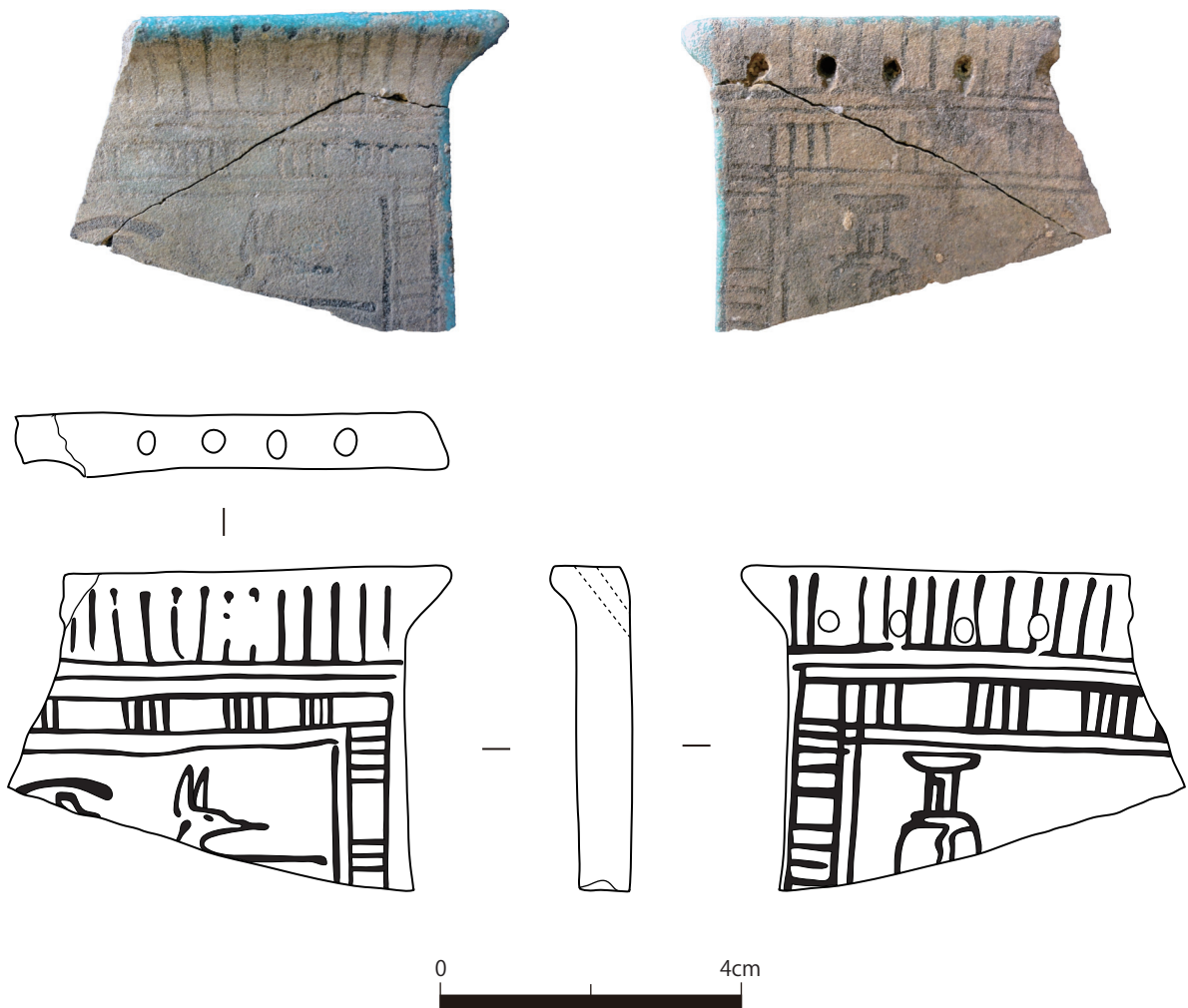


図8 ダハシュール北遺跡出土祠堂形ペクトラル 22o-0069 + 0128  
Fig.8 Shrine-shaped Pectoral (22o-0069+0128) Retrieved from Dahshur North

## 2) 形象ペクトラル

当該遺跡からは、以下2点の形象ペクトラルが出土している。

## a) 01o-0867 (表1、図9)

ファイアンス製ペクトラル片。残存部が少ないため、断定は難しいものの、有翼スカラベの片翼先端部分であった可能性が考えられる。羽の形が凹凸で表現されている。裏面は平面で装飾は見られない。一箇所確認された穿孔は、表面から裏面へ水平方向に施されている。裏面が平面であることから、ミイラ包みの胸部に直接縫い付けられていたと推測される。有翼スカラベのペクトラルは、第3中間期第25王朝以降一般的になる護符であると言われている (Andrews 1994: 59)。類例としては、Andrews 1994: fig.58a や Petrie 1914: 25, pl.XI, figs.93d-g; Friedman 1998: 150, 247, cat.158 などが挙げられ、やはりいずれも第三中間期以降に年代付けられている。

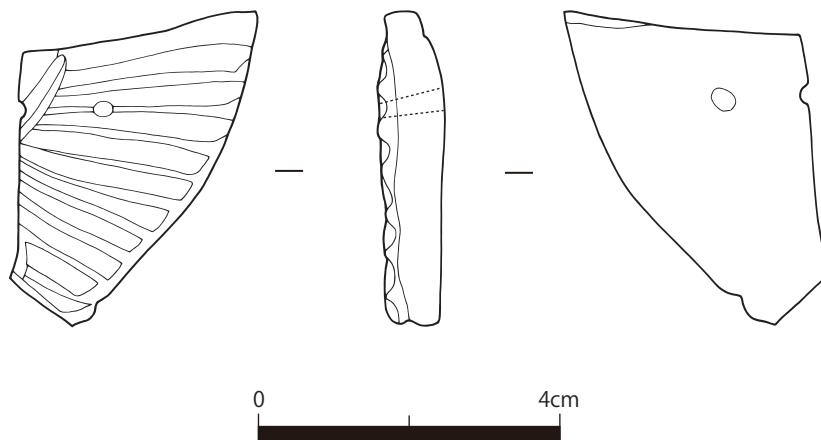


図9 ダハシュール北遺跡出土形象ペクトラル 01o-0867

Fig.9 Feather-shaped Pectoral (01o-0867) Retrieved from Dahshur North

## b) 05o-1328+1418+2013 (表1、図10)

青色ファイアンス製ペクトラル片。翼を広げたハゲワシ姿のネクベト女神を象ったペクトラルの一部であると推測される。片方の翼下面と羽根を掴んだ鉤爪の部分が残存している。翼下面は、初列風切 (primary feathers)、次列風切 (secondary feathers)、下雨覆 (underwing linings) が表現されており、下雨覆の一部には象嵌が確認された。さらに、初列風切と次列風切の羽は、一枚一枚に刻線で模様が付けられており、写実的な表現がされている。ハゲワシを模した大型の首飾りとしては、新王国時代の墓から出土した金製の非常に薄い板で作られたものが挙げられる (Lilyquist 2003: 130-132, figs.108, 109)。また、ボストン美術館 (MFA) には、紅玉髓やガラスで象嵌されたハゲワシとコブラを表現した大型のペクトラルが所蔵されている (Lacovara 1990 (MFA1981.159))。ハゲワシ形の護符は、「死者の書」呪文 157 に登場する。金製のものを死者の首に置き呪文を唱えることで、死者が守られるという (Faulkner 2010: 155)。

当該遺物のような翼を広げたハゲワシが羽根を鉤爪で掴んでいる図像は、ツタンカーメン王墓から発見された玉座の背もたれ部分 (JE62030) やアマルナ遺跡の礼拝堂 (main chapel) の壁部分 (Garfi 1985: 21, 25-26, 28, figs.2.5, 2.6) などで見られる。しかし、装身具に表現されたハゲワシは、ヒエログリフの *sn* のみを掴んでいる場合が多く (e.g. Aldred 1978: 37, pls.29, 43, 62, 72, 73, 78; Andrews 1990: fig.7; Lacovara 1990:

fig.1)、当該遺物には比較的珍しい表現がされていると言える。また、ハゲワシの翼の表現については、時期によって変化することが指摘されている (Lacovara 1990: 23-25)。その指摘によると、中王国時代には翼の各部位が写實的に描写されている一方、新王国時代になると表現が様式化していくという。しかし、新王国時代においても、時に非常に写實的な表現がされ、それは特にアマルナ時代に見られるということである。ここで改めて 05o-1328+1418+2013 を見てみると、中王国時代のペクトラルに示されたハゲワシの翼と比べて (Aldred 1978: pl.30)、一部が簡略されていたりと様式化と捉えられる特徴が認められる。ただし、上述の通り、一枚一枚の羽に刻線による装飾が施されている点は、非常に写實的な表現と言える。以上より、当該遺物は、新王国時代の中でも、アマルナ時代の影響を受けた時期に年代付けられる可能性が考えられる。

穿孔に関しては、上部に4箇所裏面から頂部に向かって斜めに施されているほか、翼と鉤爪に掴まれた羽根の間に2箇所表面から裏面へ水平方向に2箇所確認された。裏面が平面であることから、ミイラ包みの胸部に直接縫い付けられていた可能性が考えられる。また、裏面にはモルタルが付着しており、ミイラ以外のものに接着されていた可能性も挙げられる<sup>3)</sup>。

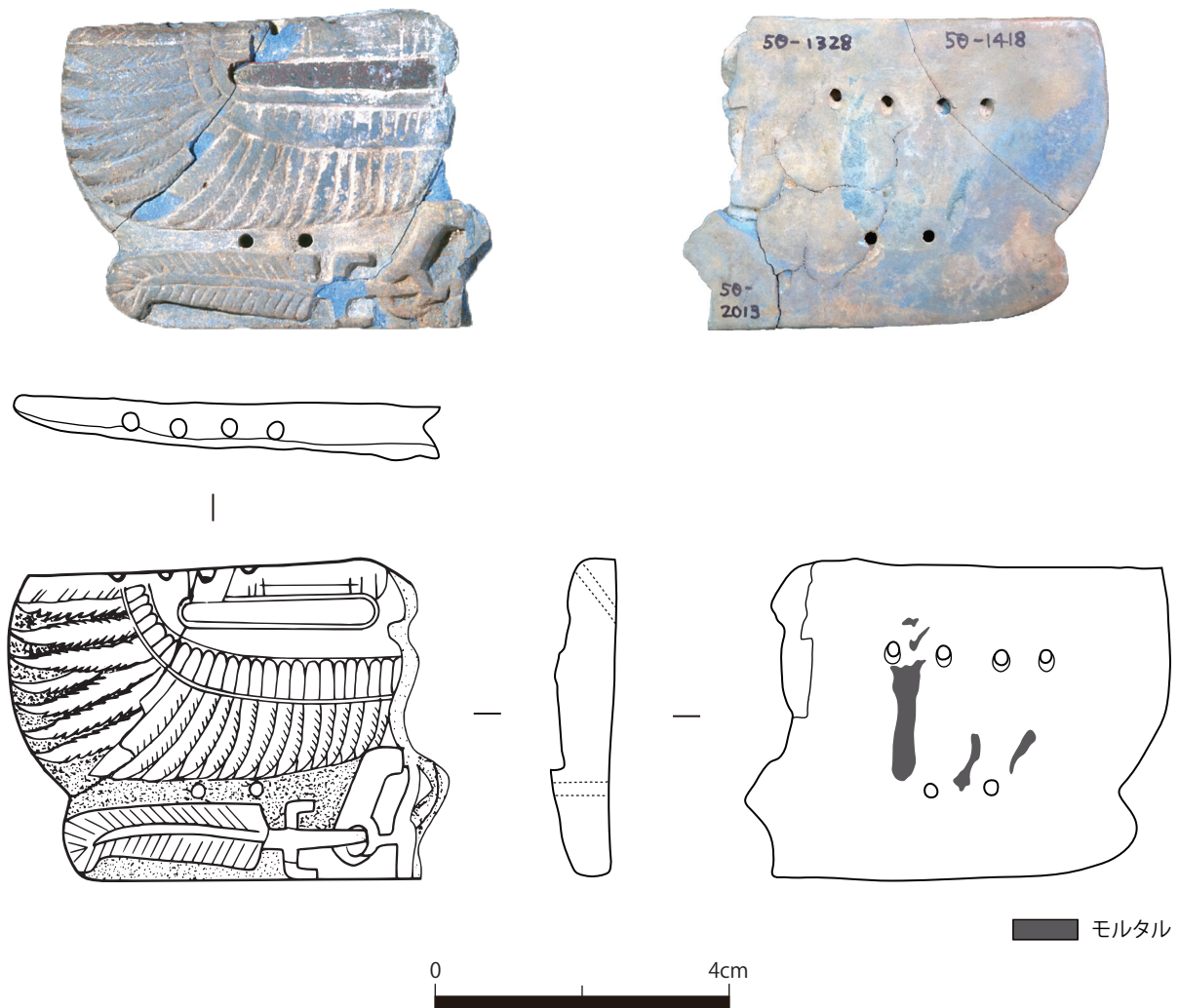


図10 ダハシュール北遺跡出土形象ペクトラル 05o-1328+1418+2013  
Fig.10 Nekhbet-shaped Pectoral (05o-1328+1418+2013) Retrieved from Dahshur North



## 3) サスペンション部の装飾板ビーズ (表1、図11)

ダハシュール北遺跡からは、穿孔箇所・方向、類例から、ペクトラルのサスペンション部分に用いられたと想定されるビーズが出土している<sup>4)</sup>。

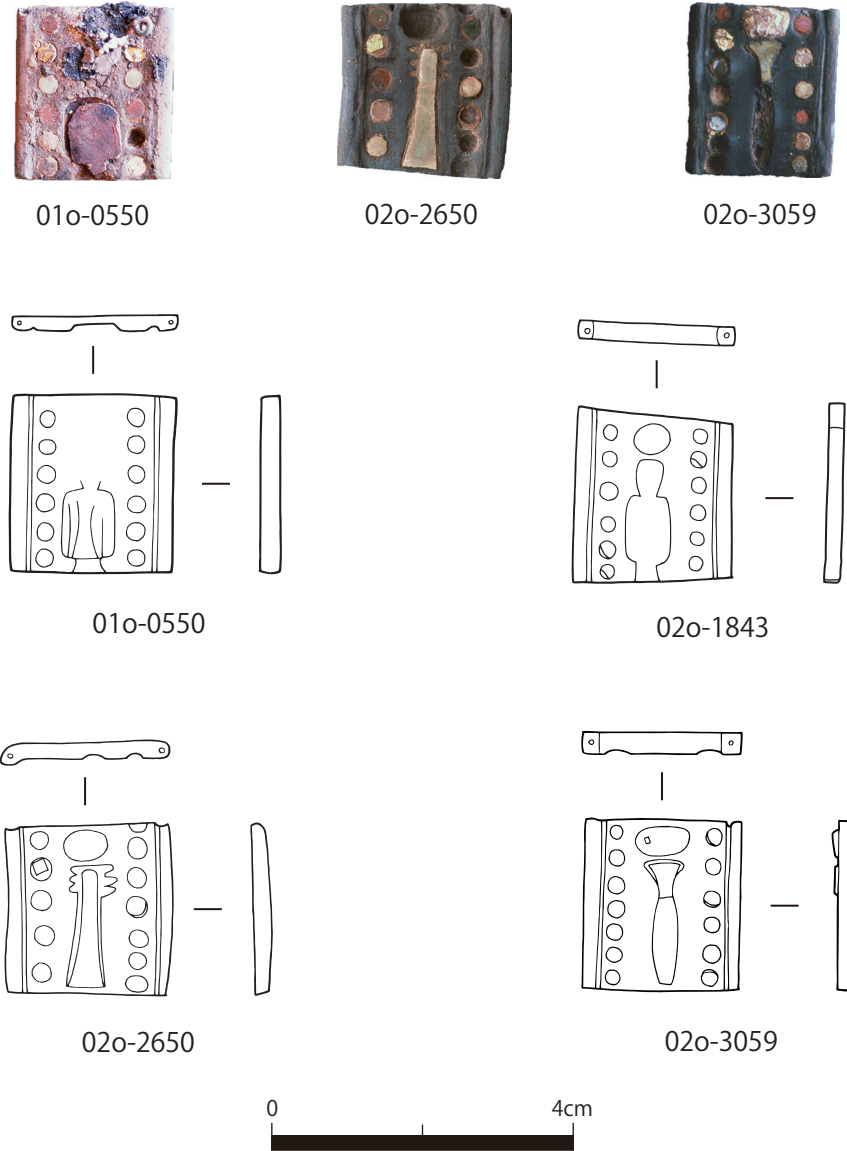


図11 ダハシュール北遺跡出土装飾板ビーズ

Fig.11 Plaque Beads for Suspension of Pectorals Retrieved from Dahshur North

いずれも青色ファイアンス製で四角形を呈しており、表面にはガラスの象嵌で装飾が施されている。金箔が残存している箇所も確認された。中心には、ティト (*tit*)、ジェド柱 (*dd*)、パピルス柱 (*w3d*) のいずれかが配され (01o-0550、02o-1843 はティト、02o-2650、03o-1471 はジェド柱、02o-3059、03o-170 はパピルス柱)、その上方には円形のおそらく日輪のモチーフが象嵌で表現されている。また、それらの左右両側には、多彩色の象嵌によって5~7個の円形の装飾が並んでいる。ティト、ジェド柱、パピルス柱は、いずれも「死者の書」に登場する護符である (Andrews 1994: 44-45, 81-83; Faulkner 2010: 155-156)。まず、「死者の書」呪文 156 はティトに関する呪文で、赤色のものをミイラの喉部分に置くことで、身体が守護されるとい

う (Andrews 1998: 41-42; Andrews 1994: 44-45; Faulkner 2010: 155)。続いて、ジェド柱は「死者の書」呪文 155 で言及されており、ミイラの喉部分に置くことで死者に不変性を与えた (Andrews 1998: 41-42; Faulkner 2010: 155)。最後に、「死者の書」呪文 159、160 は、パピルス柱の護符に関する呪文で、ミイラの喉部分に置くことで、死者が保護されるという (Andrews 1994: 81-82; Faulkner 2010: 155)。

当該遺物の穿孔箇所を見てみると、モチーフに対して左右両端に頂部から底部にかけて縦方向に穿孔が施されている。このことから、このビーズは横方向ではなく縦方向を正位置として連ねられたと考えられる。したがって、図 12 のようにペクトラルのサスペンション部分に用いられたと推測できる。ペクトラルのサスペンション部分には、中王国時代から頻繁に雫形ビーズが用いられた (Aldred 1978: pls.19, 29,30; Andrews 1990: figs.34, 57; Grajetzki 2014/2015: 22-23)。新王国時代の墓からも、ペクトラルに付属したとされる大型の雫形ビーズが出土している (Raven 1991: 45, pl.42, cat.83; Raven and Walsem 2014: 232, cat.44)。しかしながら、図像資料の中では、当該遺跡から出土しているような四角形のビーズがサスペンション部分に用いられている場合もある (Andrews 1990: fig.52 (JE30199) ; Oppenheim, Arnold and Yamamoto 2015: figs.60, 65)。また、ツタンカーメン王墓から出土したペクトラルの中には、モチーフは異なるものの、実際に四角形を呈する装飾板ビーズが使われているものがある (Aldred 1978: pls.70, 71, 78)。こういった類例からも、ダハシュール北遺跡から出土した上記の装飾板ビーズは、ペクトラルに用いられたと推測されるのである。なお、これらは全てイバイ墓から見つかっており、同一のペクトラルを構成していた可能性もあろう。ただし、当該墓からは複数のペクトラルが出土しているほか、雫形ビーズが少なくとも 205 点出土していることから (馬場、坪野 2005: 69, 71, 76-77)、サスペンション部分には多様性があったと考えられる。



図 12 サスペンション部分が四角形ビーズで構成されたペクトラルの図像表現 (左: Andrews 1990, fig.52) とダハシュール北遺跡で利用されたペクトラルのサスペンション部分の推定復元 (右: 筆者作成)

Fig.12 Possible Reconstruction of Plaque Beads

### ①ダハシュール北遺跡出土資料をふまえた新王国時代のペクトラルの特徴

新王国時代には、エジプト各地からペクトラルが出土することが知られている。また、王族に限らず、非王族墓からも普遍的に出土する。ダハシュール北遺跡のペクトラルが出土した墓も、全て王族ではない墓である。そして、新王国時代以降のペクトラルには、頻繁にスカラベが意匠として取り入れられるということであった (Feucht 1971: 61)。ダハシュール北遺跡も例外ではなく、02o-0585、04o-0046、05o-1506、05o-2630 には中心にスカラベが配されていた。また、当該遺跡から出土した祠堂形ペクトラルに表現された図像は、フォイトによるタイプ C2, C3, C3/a とタイプ F に該当する。すなわち、「心臓スカラベのみあるいはスカラベが日輪を押し上げている図像」と「イシス女神とネフティス女神の間に心臓スカラベが配された図像」、「ジャッカルが伏せた姿の図像」の主に3種類である。また、「死者の書」に見られる記述と一致する要素を持つものも多く認められた。たとえば、02o-0585 には、実際に「死者の書」呪文 30B の一部が認められた。以上の図像表現は、上述の通り他遺跡出土のものにも多数類例を求められる。それぞれ細部まで一致する類例は管見に触れなかったものの、それは他遺跡出土のペクトラルに関しても言えることである。おそらくペクトラルは、一点物としての性格を有していたのであろう。そのような中でも、ペクトラルに示される図像の主題には、共通性が見出せるのである。ダハシュール北遺跡出土の祠堂形ペクトラルに施された図像は、新王国時代における典型的なものであったと位置づけられよう。さらに、当該遺跡からは、サスペンション部分に用いられたと想定される装飾板ビーズが出土しており、貴重な資料として位置づけられる。そして、それらにはいずれも「死者の書」で言及されるティト、ジェド柱、パピルス柱といった図像が表現されていた。「死者の書」内で、それらは被葬者の喉の位置に置くよう言及されており、その点でもほぼ一致している。新王国時代のペクトラルの中には、サスペンション部分に至るまで一貫して、葬送儀礼と関連のあるモチーフが採用されたものがあったと言える。

最後に、新王国時代のペクトラルの副葬位置について考えたい。ダハシュール北遺跡出土のペクトラルは、すべて原位置ではない場所から発見されている。しかし、ペクトラル自体に見られる痕跡から、副葬位置を推測できるものがあった。たとえば、その脆弱性からそもそも副葬目的に製作されたと考えた 05o-1448 は、激しく劣化していたものの、片面に布片の付着が確認された。これは、ミイラ包みの上に置かれていたことを示唆するのではないだろうか。また、05o-1448、01o-0867、05o-1328+1418+2013 には、水平方向の穿孔が確認されており、ミイラ包みに縫い付けられていた可能性が挙げられた。このように、当該遺跡から出土したペクトラルの中には、被葬者の身体に密着した状態で副葬されていたものがあったと考えられる。なお、ツタンカーメン王墓では、ペクトラルは棺外に置かれた箱の中に納められていたほか、実際に棺内のミイラ包みからも見つかっている (Wilkinson 1971: 138)。

### 3. 中王国時代のペクトラルについて

先述の通り、ペクトラルは中王国、新王国時代の両時代で副葬品として利用されたものの、その図像表現には変化がみられるということがすでに判明している (Feucht 1967)。両時代の葬送習慣の違いを解明する上で、ペクトラルは重要な資料として捉えられるのである。そして、図像表現に加えて、考古学的な視点からも比較をおこなうことで、より具体的な変化を明らかにできると考えられる。そこでここでは、前章で扱った新王国時代のペクトラルとの比較をすべく、中王国時代の墓から出土したペクトラル (表 2) について、それらに施された図像以外の情報も含めた考察をおこなう。

表2 中王国時代の墓から出土したペクトラルの詳細  
Pl.2 List of Middle Kingdom Pectorals

No.	出土遺跡	出土墓	時期	出土位置	詳細	画像の主題	参考文献	
1	ダハシュール	サトハトホルの墓	アメ3	木棺外の木箱	祠堂形のペクトラル。金製の枠にラピスラズリ、紅玉髄、トルコ石が象嵌。中心にはセヌセト2世の即位名 <i>g-hpr-r</i> が入ったカルトウーシュとその上には黄金のホルス名 <i>nfr-w-hw</i> が表されている。王名の両脇にはハヤブサの姿のホルスがヒエログリフ <i>nbnw</i> に乗っている姿で表現される（黄金のホルス名を示す）。ホルスは二重冠を被り、背には太陽円盤、ウラエウス、アングが表現されている。雫形・球形ビーズによって首にさげられる部分が構成されている（復元）。	king's dogma (Feucht 1967, type A)	Andrews 1990: fig.1; Feucht 1967: 161, pl.4-1; Grajetzki 2014: 84-85; de Morgan 1895: 60, pls.15, 16, 21	
2	ダハシュール	メレトの墓	セン3~アメ3	木棺外の木箱	祠堂形のペクトラル。金製の枠にラピスラズリ、紅玉髄、トルコ石が象嵌。上部にはネクベトが翼を広げており、その下にはセヌセト3世の即位名 <i>g-hpr-r</i> がカルトウーシュに入れられている。その両脇では、王がハヤブサの頭部を持つスフィンクスの姿で (Aldred 1971: 117) 外国人を踏みつけている。雫形・球形ビーズによって首にさげられる部分が構成されている（復元）。	king's dogma (Feucht 1967, type A)	Aldred 1971: 117, fig.29; Andrews 1990: 128, fig.112; Feucht 1967: 163, pl.4-4; de Morgan 1895: 64, pls.19, 21	
王族	3	ダハシュール	メレトの墓	セン3~アメ3	木棺外の木箱	祠堂形のペクトラル。金製の枠にラピスラズリ、紅玉髄、複数のファイアンスが象嵌。上部にはネクベトが翼を広げており、その下にはアメンエムハト3世の即位名 <i>n-mg-t-r</i> の入ったカルトウーシュが2つ表現されている。両端では王がアジア人を棍棒で打ちつけようとしている。さらに王の後ろには擬人化したアングの扇持ちが表現されている。ペクトラル内には他にもヒエログリフが用いられており、キャプションの役割を果たしている。まず、ネクベトは <i>h-nwt t3 wy, nb(t) pt</i> 'mistress of the two lands, lady of heaven', 王については、 <i>nfr nfr nb t3 wy t3 swt nbt</i> 'the good god, lord of the two lands and all foreign countries', そして王の行為に関しては、 <i>sk r mnt(w) st t i w</i> 'smiting the Bedouin of Asians' を意味するヒエログリフが表現されている。雫形・球形ビーズによって首にさげられる部分が構成されている（復元）。	king's dogma (Feucht 1967, type A)	Aldred 1971: 117, fig.30; Andrews 1990: 128-129, fig.43; Feucht 1967: 163-164, pl.4-5; de Morgan 1895: 64, pls.20, 21
	4	ラフーン	サトハトホルイヌトの墓	アメ3	壁龕内部 (本来は木箱に入れられていたと推測されている)	囲いの無い全体的に台形を呈したペクトラル。金製の枠にラピスラズリ、紅玉髄、トルコ石が象嵌。上部中心にはセヌセト2世の即位名 <i>g-hpr-r</i> が入ったカルトウーシュが表現されている。その両脇には頭部にウラエウスとアングとともに太陽円盤を戴いたハヤブサの姿のホルス。ホルスは片脚を <i>sn</i> にのせている。もう片方の脚は、 <i>h h h fm mpt</i> 'millions and hundreds of thousands of years' を示すモチーフに向けている。ペクトラル全体は、"The sun god grants millions and hundreds of thousands of years of life for king Khakheperra" と読むことができる (Grajetzki 2014-2015: 23; cf. Hayes 1953: 233)。雫形・球形ビーズによって首にさげられる部分が構成されている。	king's dogma (Feucht 1967, type A)	Aldred 1971: 116, fig.24; Andrews 1990: 127, figs.15, 111; Brunton 1920: pls.6, 11; Feucht 1967: 27-28; Grajetzki 2014: 39-40; Grajetzki 2014-2015
	5	ラフーン	サトハトホルイヌトの墓	アメ3	壁龕内部 (本来は木箱に入れられていたと推測されている)	囲いの無い全体的に台形を呈したペクトラル。金製の枠にラピスラズリ、紅玉髄、緑色ファイアンス、紫水晶が象嵌。No.4と同じデザインだがカルトウーシュ内の王名はアメンエムハト3世の即位名 <i>n-mg-t-r</i> 。雫形・球形ビーズによって首にさげられる部分が構成されている。	king's dogma (Feucht 1967, type A)	Aldred 1971: 116, fig.26; Brunton 1920: pls.6, 11; Feucht 1967: 162, pl.4-3; Grajetzki 2014: 40-41; Grajetzki 2014-2015
	6	リッカ	124号墓	中王国後半	他の装身具とともに被葬者の胸部上から (盗掘や経年劣化によりミイラ包み内の正確な位置は不明)	上部中央には太陽円盤、その左右にウジャトの眼が表現された全体的に方形を呈するペクトラル。金製の枠にラピスラズリ、紅玉髄、トルコ石が象嵌。ペクトラルの中央に王名は無く、代わりにセケム物 (Engelbach 1915: 12; cf. Hayes 1953: 287) が表されている。その両脇には、資料No.1を意識したように、ヒエログリフ <i>nbnw</i> に鳥が乗っている様子が表現されているが、二重冠や太陽円盤は見られない。	king's dogma (Feucht 1967, type A)	Aldred 1971: 22; Engelbach 1915: 11-13, pl.1; Feucht 1967: 165, pl.5-8
非王族	7	ハラガ	124号墓	セン2~	不明	上部両端にウジャトの眼が表現された全体的に方形を呈するペクトラル。ただし、破片資料を復元したもの (Feucht 1967: 44-45)。資料No.6と全体的なデザインが類似。銀製の枠にラピスラズリ、紅玉髄等で象嵌。復元案によると、ペクトラル中央には王名ではなくハト女神の姿でハトホル女神が表現され、その両脇には蜂が配置されている。	king's dogma (Feucht 1967, type A)	Engelbach 1923: 15-16; Feucht 1967: 44-45, 166, pl.5-9; Grajetzki 2004: 31-33; Grajetzki 2014: 103-105
	8	ダハシュール	不明	おそらくセン2かセン3	不明	上部中央には太陽円盤とウラエウス、その左右にウジャトの眼が表現された全体的に方形を呈するペクトラル。資料No.6と全体的なデザインが類似。金製の枠にラピスラズリ、紅玉髄、長石で象嵌がされていたが、象嵌部分は失われている。ペクトラル中央には王名ではなくハト女神の姿でハトホル女神が表現され、その両脇にはセトとホルスを表した動物が座っている。	king's dogma (Feucht 1967, type A)	Aldred 1971: 39, fig.26; Andrews 1990: figs.69, 71; Feucht 1967: 166, pl.5-10; Oppenheim, Arnold and Yamamoto 2015: cat.74

セン2=セヌセト2世治世、セン3=セヌセト3世治世、アメ3=アメンエムハト3世治世



ダハシュール遺跡サトハトホル墓出土ペクトラル  
(資料 No.1)



ダハシュール遺跡メレレト墓出土ペクトラル  
(資料 No.2)



ラフーン遺跡サトハトホルイヌト墓出土ペクトラル  
(資料 No.4)



リッカ遺跡 124 号墓出土ペクトラル  
(資料 No.6)



図 13 中王国時代の墓から出土したペクトラルの例  
(Andrews 1990, fig.1; Aldred 1978, fig.29; Andrews 1990, fig.15; Aldred 1978, p.22 をもとに筆者作成)  
Fig.13 Examples of Middle Kingdom Pectorals

## (1) 中王国時代のペクトラルにみられる特徴

### ① 画像の主題

中王国時代のペクトラルに表現された画像は、フォイヒトによると、全てタイプ A（「王の教理」）に分類される（Feucht 1967: 159, 161-166）。つまり、王の行為や強大な権力の誘示が中心的なテーマとなっているということである。表 2 では、中王国時代の墓から出土した各ペクトラルの画像について詳述している。それを見ても分かるように、王族墓に副葬されたペクトラルは、いずれも中心に王名が配されている。また、王が外国人を打ち据えている姿で表されたりと、確かに王の力強さや正当性が描かれている。非王族墓から出土したペクトラルには、王名は表されていないとも、笏や上下エジプトの象徴など、王権に関する事柄が主題となっている。王族墓と非王族墓から出土したペクトラルでは、作りの精巧さに明白な違いが認められる。王族のものの方が明らかに高度な技術で製作されているのである。これが工房の違いに起因するかは定かではないが、そういった技術面の違いを越えて、画像の主題は共通していたと言える。

### ② 出土墓・副葬位置

表 2 に示したペクトラルのうち、5 点は王女の墓から出土している。他 3 点は非王族墓から出土しているが、いずれもメンフィス・ファイユーム地域に位置する墓である<sup>5)</sup>。また、これら非王族墓は、その他副葬品や墓構造から、比較的社会階層が高かったことが分かる。まず、リッカ遺跡 124 号墓からは、ペクトラル以外に、襟飾りの痕跡が見られたほか、王名が入った金製二枚貝形ペンダント、ロータスと王名がモチーフの象嵌製ペンダント、象嵌が施されたミン神の護符などが出土している（Engelbach 1915: 11-13）。墓の規模に関しても、当該遺跡内ではトップクラスに属すると言える。ハラガ遺跡 124 号墓からは、腰飾りを構成したと推測される銀製のタカラガイ形ビーズが出土しており（Engelbach 1923: 15-16）、これは同時期に王女墓に副葬されたものと共通している（e.g. Arnold 2002: 75-82, 125-133; de Morgan 1895: 60-64）。さらに、墓構造を見てみると、壁龕が穿たれているほか、中王国時代後半～第 2 中間期の王族など社会階層の高い人物の墓と同じく、棺を安置するためのスペースが造られている（Grajetzki 2014: 75）。壁龕の存在は、カノポス壺を所有できる資力を有していたことを示唆している（矢澤、吉村 2015: 203）。このような出土墓の特徴から、中王国時代のペクトラルは、主にメンフィス・ファイユーム地域の特に社会階層の高い人物に限って副葬された装身具であったと言える。

ペクトラルと類似した出土傾向は、襟飾りや「下エジプト王様式の衣装」<sup>6)</sup>と呼ばれる装身具にも見られる（山崎 2016a）。それでは、ペクトラルと襟飾り・「下エジプト王様式の衣装」は、当時同じカテゴリに属する装身具であったのだろうか。葬送の中で、その物がどのように捉えられていたのかを知る手がかりの一つとして、副葬位置が挙げられる。特定の副葬位置パターンがあれば、そこには当時のその物に対する認識が反映されていたと考えられよう。王族の埋葬では、棺内だけでなく棺外に装身具が副葬されることがあった。そこで、王族墓におけるペクトラルの副葬位置を見てみると、全て棺の外から発見されていることが分かる（Grajetzki 2014: 122）。一方、襟飾りや「下エジプト王様式の衣装」は、全て棺の中から見つかったのである。このような副葬位置の違いについては、棺外には生前の愛用品、棺内には副葬を目的に作られたものが置かれたと推測されている（Hayes 1953: 228; Grajetzki 2014: 119）。同じくメンフィス・ファイユーム地域の限られた人々に副葬されたという特徴を持つ装身具であっても、役割や扱われ方には差異があったと言える。

### ③ペクトラルが描かれた図像資料

特定の物に対する当時の認識を復元するもう一つの手がかりとして、図像資料が挙げられる。描かれたコンテキストによって、その物がどのように捉えられていたのかを推測することができるのである。

中王国時代にペクトラルが図像として描かれた例は少ないが、描かれた媒体としては、壁画や石製彫像が挙げられる。まず、墓の壁画では、葬送場面の被葬者の娘や (Newberry 1895: 36-37, pl.XXIX)、船上の男性たちが身に付けている (Blackman 1915: 14, pl.IV)。いずれも、死者が身に付ける装身具としては描かれていない。石製彫像においては、センウセレット2世の妻とされるネフェレット (Nefret II) を表した石製彫像に見られる (Oppenheim, Arnold and Yamamoto 2015: 94-95, 112-113; JE 37487=CG 381)。胸部にペクトラルが表現されており、センウセレット2世の名前も示されている。ハートヴィツヒ (Hartwig, M.K.) によると、古代エジプトにおける石製を含む彫像は、表現している神や人物、動物などが永遠に宿るためのものとしての役割を担っていた (Hartwig 2015: 191)。記念物として儀式に用いられ、表される人物が死者となっても、現世で生きる代わりとして機能したのである。また、彫像は信仰の対象となり、この世と神の領域とを結ぶ役割もあったという。このように、古代エジプトの石製彫像は、記念物や信仰の対象としての性質が強かったと言える。

しかしながら、ペクトラルは当該期の棺やミイラマスクといった葬送用品に表現されることはなかった。たとえば、中王国時代前半の箱型木棺内側には、しばしばオブジェクト・フリーズ (frise d' objets) と呼ばれる装飾帯が描かれた。そこには、多種多様な物の絵がキャプションとともに示されており、死後に必要とされる副葬品リスト (Andrews 1998: 41; Snape 2011: 143) や葬送儀礼自体の再現 (Willems 1988: 203) であった可能性が指摘されている。様々な装身具も描かれたが、ペクトラルが含まれることはなかったのである。一方、襟飾りは壁画にも描かれたほか、オブジェクト・フリーズの中では主要なものとして描かれている。さらに、人型木棺とミイラマスクにおいては、必ず表現された装身具であったことが分かっている (山崎 2016b)。また、セウエレット (*swrt*) と呼ばれる赤色樽形ビーズを用いた首飾りは、専ら棺やミイラマスクに表現された。「下エジプト王様式の衣装」もオブジェクト・フリーズや人型木棺に描かれた装身具である。

以上、ペクトラルが描かれた図像資料を見てみると、襟飾りなどとは違って、葬送と密接に関連したコンテキストには置かれていなかったと言える。副葬位置からも分かるように、ペクトラルは埋葬に特化した副葬品ではなかったと考えられる。

## 4. 中王国・新王国時代の装身具の中におけるペクトラルの位置づけ

ここまで、中王国、新王国各時代におけるペクトラルの特徴をまとめてきた。本章では、それらをふまえ、ペクトラルが各時代の装身具の中でどのような位置づけにあったのかを考えたい。

### (1) 中王国時代におけるペクトラルの位置づけ

当該期のペクトラルは、幅広く利用された装身具ではなく、ごく一部の人々にのみ所有されたものであった。その人々とは、王族やメンフィス・ファイユーム地域に埋葬された社会的地位の高い人物で、同様の傾向は襟飾りや「下エジプト王様式の衣装」にも見られるということであった。いずれの装身具にも、社会的地位を示す役割があったと考えられる。しかし、埋葬における扱われ方を比較すると、大きな違いがあることが分かった。まず、襟飾りと「下エジプト王様式の衣装」は、必ず被葬者が身に付けた状態で副葬され、また棺やミイラマスクといった葬送用品に描かれた。これらは、被葬者の社会的地位の高さを示したものの、主な役割は葬送と深く関係しており、葬送儀礼において必要とされた装身具であったと捉えられる。一

方、ペクトラルは棺外に副葬され、また棺やミイラマスクに描かれることはなかった。こういった埋葬におけるコンテクストは、ペクトラルが葬送儀礼とは密接に関係しない副葬品として認識されていたことを示唆している。ペクトラルに表現された図像も、王権に関する事柄が主なテーマであった。つまり、中王国時代のペクトラルは、襟飾りなどのように葬送儀礼に必要とされた装身具ではなく、あくまでも王との親密性を誇示するような役割を担うものであったと捉えられるのである。中王国時代はオシリス信仰が盛んで、王と親密であることよりも、オシリス神を信仰することや葬送儀礼を遂行することで、再生・復活が可能になると信じられていた。したがって、ペクトラルは来世での再生・復活を意図したものではなかったと考えられる。王からの贈物であった可能性も指摘されており (Grajetzki 2014: 122)、ペクトラルは専ら生前のアイデンティティを示す副葬品であったと捉えるべきであろう。同様に、生前のアイデンティティを示す装身具は多数挙げられる。たとえば、タカラガイ形ビーズを用いた腰飾りやボディチェーンは、被葬者の女性性を示したと推測される (Andrews 1994: 42; Grajetzki 2013: 24)。王女の墓では、ペクトラルの副葬位置と同じく、タカラガイ形ビーズの腰飾りが棺外に副葬された例が確認されている (e.g. Arnold 2002: 75-82, 125-133; de Morgan 1895: 60-64)。ペクトラルは、こういった被葬者のアイデンティティを示す装身具の一つで、特に被葬者の社会的地位を表す意味合いが強かったのではないだろうか。葬送儀礼に必要とされた、襟飾りをはじめとする一連の装身具とは、一線を画す位置付けがなされていたと考えられよう。

## (2) 新王国時代におけるペクトラルの位置づけ

続いて、新王国時代のペクトラルが当該期の装身具の中でどのように位置付けられていたのかを考えたい。まず、比較対象として、上述の通り中王国時代から葬送と深く関係していた襟飾りについて見てみると、新王国時代においても襟飾りはミイラ包み内に副葬され (Silverman 1978: 64)、さらに「死者の書」呪文 158 で喉部分に置き呪文を唱えるよう指示されている (Faulkner 2010: 155)。また、新王国時代には、棺の中でも主に人型棺が利用され、中王国時代と同じく装身具が表現されたが、やはり襟飾りは主要なものとして表されている。したがって、襟飾りは新王国時代においても引き続き葬送と密接に関係する装身具であったと推測される。そして、この時代には、ペクトラルもそのような葬送儀礼と関係する装身具として位置付けられていたと考えられる。新王国時代では、ペクトラルはエジプト各地の非王族墓からも出土するようになり、副葬位置に関しても、先述の通り被葬者と密着した状態で棺内に入れられる場合があった。図像の主題も王権の強力性とは異なっている。これは、かつて中王国時代のペクトラルが担った社会的地位の高さを誇示するような意味合いが弱まっていることを示唆する。「死者の書」との関連性があることから、フォイヒトの指摘通り、むしろ葬送儀礼と深く関係していたと捉えるべきである (Feucht 1967, 1971)。ペクトラル自体が描かれた図像資料に着目してみると、人型棺に襟飾りとともに祠堂形ペクトラルが表された例が多数確認されている (e.g. EA48001; CG61002)。棺は、あの世への入り口としての機能や来世に向けて死者を神化させる機能を有していた (Cooney 2015: 270-271)。そのような棺に表現された装身具は、葬送儀礼との関わりが強いと言える。以上より、新王国時代におけるペクトラルは、生前の被葬者のアイデンティティを示す役割というよりはむしろ、襟飾りのような葬送儀礼に必要とされた装身具の一つとして位置付けられていたと考えられる。

最後に、新王国時代の形象ペクトラルについて検討したい。ダハシュール北遺跡からは、第3中間期以降に年代付けられる有翼スカラベ片のほかに、おそらく新王国時代に年代付けられる翼を広げたハゲワシ姿のネクベト女神を象ったものが出土していた。ハゲワシ形の首飾りは、中王国時代のオブジェクト・フリーズに見られる。ここでは、*wsh-nrt* とキャプションが付けられており (Garstang 1902: pl. XXVI; Jéquier 1921:



72)、襟飾りの種類の一つとして認識されていたようである。つまり、祠堂形ペクトラルとハゲワシ形ペクトラルは、そもそもカテゴリの異なる装身具なのである。第二中間期頃には、リシ (*rishi*) 木棺と呼ばれる人型木棺が利用されるようになるが、その胸部にはハゲワシが翼を広げた姿で頻繁に描かれた (Miniaci 2011: 31-32, pls.2.b, 5.a-b, 7.a)。このように、ハゲワシ形のペクトラルは、新王国時代以前からの伝統を受け継ぎ、葬送に必要な装身具として認識されていたのではないだろうか。

## 5. 中王国・新王国時代のペクトラルに見られる違いとその背景

ここまで述べてきた通り、中王国・新王国時代のペクトラルには、様々な違いがあったことが分かった。図像表現に加え、ペクトラルが出土した墓の分布や被葬者の社会的地位、副葬位置の違いをふまえると、新王国時代の祠堂形ペクトラルは、中王国時代とは異なり、葬送と密接に関係する装身具のカテゴリに属していたと考えられる。つまり、中王国から新王国時代にかけて、ペクトラルは個人のアイデンティティを示す装身具から葬送儀礼に用いられる装身具へと、その役割を変化させていったということである。これは、図像表現を軸として分析をおこなったフォイヒトによる論 (Feucht 1967, 1971) を補強することとなる。

それでは、なぜこのようなカテゴリ間の移動が起こったのだろうか。その理由の一つとして、新たな種類の装身具の普及が挙げられる。新王国時代第 18 王朝からは、ファイアンス製の指輪が大量に利用されるようになった (Eaton-Krauss 1982a: 244)。そして、それらにはしばしば王名がモチーフとして取り入れられているのである。饗宴などに際して分配されたと言われており (Hayes 1951: 231)、かつて中王国時代のペクトラルが担った「王との親密さの誇示」という役割の一端を受け継いでいると考えられる。また、新王国時代には *shebyu* と呼ばれる黄金の首飾りが王から下賜されるものとして利用されるようになる (Eaton-Krauss 1982b: 239)。このように、それまでペクトラルが担っていた王との親密さや個人のアイデンティティの表示といった機能を持つ新たな装身具が広く利用されるようになったため、ペクトラルはそれとは異なる役割を担うことができるようになったのではないだろうか。古代エジプトにおいて、首は傷つきやすい場所であると考えられており (Pinch 1994: 111-112)、数々の護符が首部分を護る役割を担っている。ペクトラルのような首飾りは、そういった護符を配置する絶好の媒体として捉えられるようになったのであろう。事実、新王国時代のペクトラルには、「死者の書」の中で首や喉部分に置いて呪文を唱えるように指示されている護符が頻繁に図像として含まれていることが本稿で用いた資料でも明らかであった。ダハシュール北遺跡では、ペクトラルのサスペンション部分までもがそのような護符がモチーフとなっていた。そして、中でもペクトラルは心臓スカラベとの関連が強い。心臓スカラベは、古くは第 13 王朝のものが知られているが (Andrews 1994: 56)、広く利用されるようになるのは新王国時代に入ってからである。そして、ペクトラルはそれらを被葬者の胸部に安置するのに都合の良い媒体として利用されたと考えられるのである。

ただし、このような変化は祠堂形ペクトラルにのみ当てはまる。先述の通り、ハゲワシを象った首飾りは、そもそも新王国時代以前から葬送と関係する装身具として位置づけられていたと考えられる。現在ペクトラルと呼ばれる括りは、必ずしも当時の認識とは合致しないのであろう。

## 6. おわりに

本稿では、新王国時代およびそれ以前の中王国時代のペクトラルを対象に、両者に見られる違いを画像表現と考古学的情報をもとに検討した。その結果、両時代のペクトラルには様々な違いがあることが分かった。まず、中王国時代のペクトラルに示された図像は王の強力さや偉大さを主題としていたが、新王国時代には葬送観念を反映した宗教色の強い主題へと変化していた。たとえば、本論で対象としたダハシュール北遺跡出土のペクトラルにも見られたように、新王国時代には「死者の書」と関連する画像表現が多用されるようになる。また、中王国時代の棺には、祠堂形ペクトラルが表されることはなかったが、新王国時代になると装飾に含まれるようになるということであった。こういった表現の変化は、祠堂形ペクトラルが襟飾りと同じく葬送と密接に関係する装身具のカテゴリに属するようになったことを示唆している。ペクトラルが出土した墓の分布や被葬者の社会的地位については、中王国時代には限られた地域の限られた人々のみがペクトラルを副葬品として利用していたのに対して、新王国時代にはエジプト全土の非王族墓から普遍的に出土する副葬品となる。すなわち、ペクトラルは新王国時代において「大衆化」した装身具として位置付けられる。副葬位置を見てみると、中王国時代の王族墓ではペクトラルは全て棺の外に置かれていたが、新王国時代では必ずしもそうではなかった。本稿で対象としたダハシュール北遺跡の資料にも、被葬者の身体上に副葬されていたと推測される痕跡が確認された。そして、こういった変化が起きた理由の一つとして、新たな装身具の利用という可能性を挙げた。それまでペクトラルが担っていた社会的地位の誇示といった役割を持つ新たな装身具が利用されるようになったことで、ペクトラルはそれまでより幅広い人々に利用されるようになったと考えたのである。そして、その役割は中王国時代とは違い、葬送と密接に関わるものへと変化した様子が窺えた。本稿は、これまで図像学的な観点から指摘されてきた事柄に関して、さらに異なる視点から検討を加えることで、両時代のペクトラルにどのような変化があったのかをより具体的に解明できたと考える。今後は、ペクトラル以外の装身具にも着目し、中王国から新王国時代における副葬装身具の変化とその背景を探っていきたい。

## 註

- 1) 図1下部には、28種類全てではなく、Feucht 1971, pls.1-39に掲載されている図版のみを例として提示している。
- 2) ペクトラルが出土したダハシュール北遺跡第1-5, 22次発掘調査に関する詳細は、吉村他 1998, 1999, 2000, 2016を参照されたい。
- 3) Lacovara 1990では、ボストン美術館に所蔵されている大型のペクトラル(1981.159)は、棺に付けられていたと想定されている。
- 4) 表2に提示している装飾板ビーズは、数値等の詳細が把握できた資料のみである。写真からは、7点以上が確認された。
- 5) ダハシュール出土のペクトラル(表2, No.8)については、出土墓等に関する詳細は不明であった。
- 6) パッチ(Patch, D.C.)によると、「下エジプト王様式の衣装」とは、ビーズエプロン、尻尾、垂れ布(hip drape)、ツバメ形ペンダントで構成される伝統的な王の衣装である(Patch 1995)。主に図像として表現され、最古の例がナルメル王のパレットに見られる。中王国時代には、図像としてだけでなく実物が出土するようになる(Grajetzki 2010: 92; Patch 1995)。

## 参考文献

- Aldred, C.  
1978 (1971) *Jewels of the Pharaohs*, London.
- Andrews, C.  
1990 *Ancient Egyptian Jewellery*, London.  
1994 *Amulets of Ancient Egypt*, London.

- 1998 (1984) *Egyptian Mummies*, London.
- Arnold, D.  
2002 *The Pyramid Complex of Senwosret III at Dahshur: Architectural Studies*. With contributions and an appendix by Adela Oppenheim and contributions by James P. Allen, New York.
- Blackman, A.M.  
1915 *The Rock Tombs of Meir II*, London.
- Cooney, K.M.  
2015 “Cartonnage, and Sarcophagi”, in Hartwig, M.K. (ed.), *A Companion to Ancient Egyptian Art*, West Sussex, pp.269-292.
- Eaton-Krauss, M.  
1982a “Rings”, in *Museum of Fine Arts, Boston, Egypt's Golden Age: the Art of Living in the New Kingdom 1558-1085 B.C.*, Meriden, p.244.  
1982b “Disk Beads”, in *Museum of Fine Arts, Boston, Egypt's Golden Age: the Art of Living in the New Kingdom 1558-1085 B.C.*, Meriden, pp.238-239.
- Engelbach, R.  
1915 *Riqqeh and Memphis VI*, London.  
1923 *Harageh*, London.
- Faulkner, R.O.  
2010 (1972) *The Ancient Egyptian Book of the Dead*, London.
- Feucht, E.  
1967 *Die Königlichen Pektore: Motive, Sinngehalt und Zweck*, Bamberg.  
1971 *Pektore Nichtköniglicher Personen*, Wiesbaden.
- Friedman, F.D.  
1998 *Gift of the Nile: Ancient Egyptian Faience*, London.
- Garfi, B.  
1985 “Report on the 1984 Excavations Painted Plaster from the Main Chapel”, in Kemp, B.J. (ed.), *Amarna Reports II*, London, pp.18-28.
- Garstang, J.  
1902 *El-Aràbah: a Cemetery of the Middle Kingdom; Survey of the Old Kingdom Temenos; Graffiti from the Temple of Sety*, London.
- Grajetzki, W.  
2010 *The Coffin of Zemathor and Other Rectangular Coffins of the Late Middle Kingdom and second Intermediate period*, London.  
2013 “Body Chains in Middle Kingdom Egypt”, *Göttinger Miszellen* 237, pp.21-24.  
2014 *Tomb Treasures of the Middle Kingdom: The Archaeology of Female Burials*, Philadelphia.  
2014/2015 “The Tomb and Treasures of Sithathoriunet”, *Ancient Egypt: the History, People and Culture of the Nile Valley*, vol.15, no.3, pp.18-24.
- Hartwig, M.K.  
2015 “Sculpture”, in Hartwig, M.K. (ed.), *A Companion to Ancient Egyptian Art*, West Sussex, pp.191-218.
- Hayes, W. C.  
1951 “Inscriptions from the Palace of Amenhotep III”, *Journal of Near Eastern Studies*, vol.10, no.4, pp.231-242.  
1953 *The Scepter of Egypt I: From the Earliest Times to the End of the Middle Kingdom*, New York.
- Jéquier, G.  
1921 *Les Frises d'objets des sarcophages du Moyen-Empire*, Cairo.
- Lacovara, P.  
1990 “An Ancient Egyptian Royal Pectoral”, *Journal of the Museum of Fine Arts, Boston*, vol.2, pp.18-29.
- Lilyquist, C.  
2003 *The Tomb of Three Foreign Wives of Tuthmosis III*, London.
- Martin, G. T., Dijk, J. v., Raven, M. J., Aston, B. G., Aston, D. A., Strouhal, E. Horácková, L., Schneider, H. D. and Van Walsem, R.  
2001 *The Tombs of Three Memphite Officials: Ramose, Khay and Pabes*, London.
- Maravelia, A.  
2002 “Ancient Egyptian Inscribed faience Objects from the Benaki Museum in Athens, 1”, *Journal of Near Eastern Studied*, vol.61, no.2, pp.81-109.

- Martin, G.T.  
1985 *The Tomb-chapels of Paser and Ra 'ia at Saqqara*, London.
- Miniaci, G.  
2011 *Rishi Coffins and the Funerary Culture of Second Intermediate Period Egypt*, London.
- de Morgan, J.  
1895 *Fouilles a Dahchour, Mars-Juin 1894*, Vienna.
- Newberry, P.E.  
1895 *El Bersheh Part I: The Tomb of Tehuti-Hetep*, London.
- Oppenheim, A., D. Arnold and K. Yamamoto  
2015 *Ancient Egypt Transformed, the Middle Kingdom*, New York.
- Patch, D.C.  
1995 "A "Lower Egyptian" Costume: Its Origin, Development, and Meaning", *Journal of the American Research Center in Egypt*, vol.32, pp.93-116.
- Petrie, W.M.F.  
1914 *Amulets*, London.
- Petrie, W.M.F. and Brunton, G.  
1924 *Sedment II*, London.
- Pinch, G.  
1994 *Magic in Ancient Egypt*, London.
- Raven, M.J.  
1991 *The Tomb of Iurudef, a Memphite Official in the Reign of Ramesses II*, London.
- Raven, M.J. and Van Walsem, R.  
2014 *The Tomb of Meryneith at Saqqara*, Turnhout.
- Silverman, D.P.  
1978 *50 Wonders of Tutankhamun*, New York.
- Snape, S.  
2011 *Ancient Egyptian tombs: the Culture of Life and Death*, Oxford.
- Wilkinson, A.  
1971 *Ancient Egyptian Jewellery*, London.
- Willems, H.  
1988 *Chest of Life: A Study of the Typology and Conceptual Development of Middle Kingdom Standard Class Coffins*, Leiden.
- 馬場匡浩、坪野恵  
2005 「ダハシュール北遺跡出土のビーズ製品について」、『エジプト学研究』第13号、早稲田大学エジプト学会、pp.64-85.
- 矢澤健、吉村作治  
2015 「エジプト・ダハシュール北遺跡の中王国時代のシャフト墓について：遺構の形状・規模・分布の分析」『オリエント』58巻2号、日本オリエント学会、pp.196-210.
- 山崎世理愛  
2016a 「エジプト中王国時代における襟飾りの副葬：図像表現との比較から見た副葬品選択の一側面」、『西アジア考古学』第17号、日本西アジア考古学会、pp. 149-167.  
2016b 「図像資料からみたエジプト中王国時代の装身具研究序論」、『エジプト学研究』第22号、日本エジプト学会、pp.179-203.
- 吉村作治、近藤二郎、長谷川奏、中川武、西本真一、柏木裕之  
1998 「エジプト ダハシュール北地区発掘調査報告：1997年 第1・2次調査」、『早稲田大学人間科学研究』第11巻 第1号、pp.109-120.
- 吉村作治、近藤二郎、長谷川奏、中川武、西本真一  
1999 「エジプト ダハシュール北地区発掘調査報告：1998年 第3次調査」、『早稲田大学人間科学研究』第12巻 第1号、pp.137-149.  
2000 「エジプト ダハシュール北地区発掘調査報告：1998～1999年 第4・5次調査」『早稲田大学人間科学研究』第13巻 第1号、pp.101-111.
- 吉村作治、矢澤健、近藤二郎、柏木裕之、竹野内恵太、山崎世理愛  
2016 「エジプト ダハシュール北遺跡調査報告：第22次調査」、『エジプト学研究』第22号、pp.91-112.

エジプト学研究 第24号

2018年3月31日発行

発行所 / 日本エジプト学会

〒169-8050 東京都新宿区戸塚町1-104

早稲田大学エジプト学研究所内

発行人 / 吉村作治

The Journal of Egyptian Studies No.24

Published date: 31 March 2018

Published by The Japan Society of Egyptologist

1-104, Totsuka-cho, Shinjyuku-ku, Tokyo, 169-8050, Japan

© The Japan Society of Egyptologist